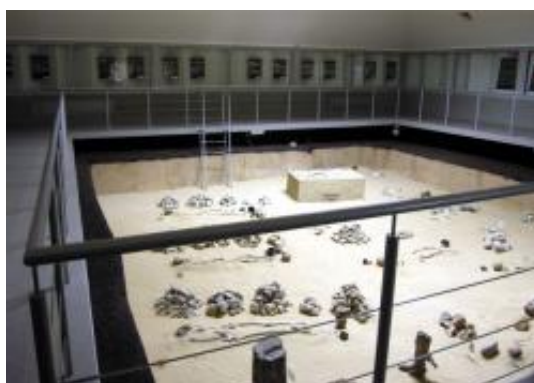


## Od epoki brązu do średniowiecza

Znajdujący się w dzielnicy Raków skansen archeologiczny chroniący "in situ" cmentarz z okresu halsztackiego (700-400 lat p.n.e.) świadczy o **istnieniu na dzisiejszym terenie miasta Częstochowy osadnictwa w epoce brązu i wczesnej epoce żelaza**. Być może już wówczas Częstochowa stanowiła centrum lokalnej metalurgii. W czasach państwa Wiślan (IX-XI w.) istniał tu **gród obronny na wzgórzu Gąszczyk**, najdalej na północny – zachód wysunięty gród Wiślan.



Rezerwat Archeologiczny mieści zachowaną "in situ" część cmentarzyska kultury łużyckiej, odkrytego w 1955 roku

Prawdopodobnie początki Częstochowy wiążą się z osadą i gródkiem broniącym brodu na Warcie. **Pierwsza wzmianka** o prężnie rozwijającej się osadzie targowej, położonej na pograniczu Małopolski i Wielkopolski, na skrzyżowaniu rzeki i ważnego szlaku międzydzielnicowego prowadzącego z Krakowa przez Olkusz i Kalisz do Poznania, pochodzi z dokumentu biskupa krakowskiego Iwona, z **roku 1220**. Nazwę Częstochowa po raz pierwszy wymienia **przywilej wydany dla klasztoru w Mstowie**.

Rozwój osady następuje w XIV w. gdy przez Częstochowę poprowadzono szlak "wołowy" łączący Mołdawię z Wrocławiem. **Przywilejem wydanym w Krzepicach w 1357 r. Kazimierz Wielki lokuje Częstochowę na prawie magdeburskim**.

W roku 1370 Częstochowa stała się lennem Władysława, księcia opolskiego, palatyna Węgier i wielkorządcy Rusi Halickiej. **W 1377 r. Częstochowa zostaje określona jako miasto**. W tym samym roku dokument potwierdza powstanie pierwszej huty żelaza w mieście.

Krótki, dwudziestoletni, okres działalności Władysława Opolczyka zaznaczył się w dziejach Częstochowy dwoma ważnymi faktami, przesądzającymi o jej dalszym rozwoju. Była to

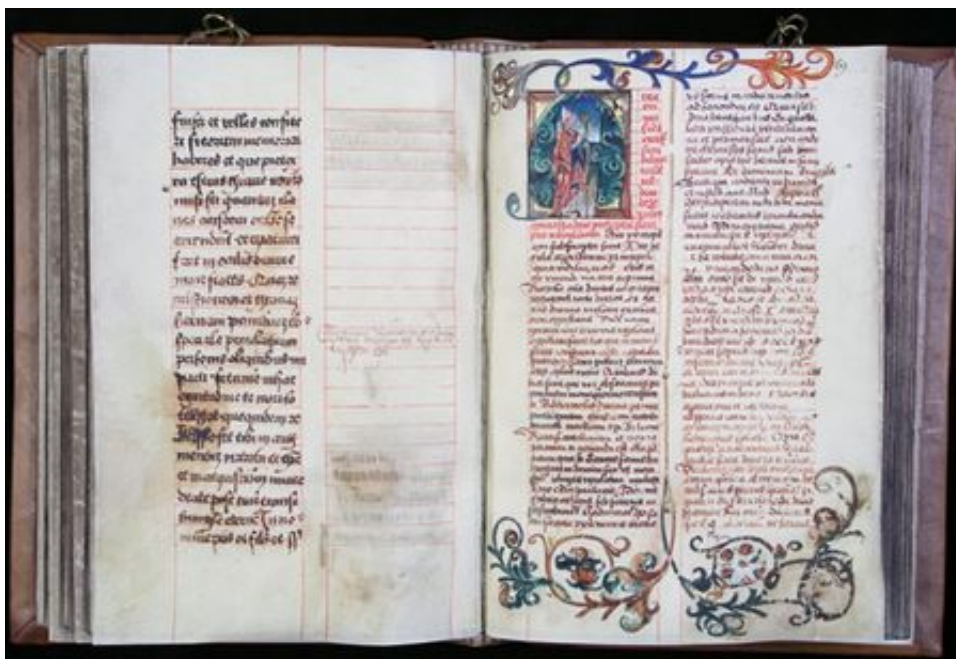
fundacja klasztoru ojców paulinów i uzyskanie praw miejskich.



Dokument fundacji Klasztoru Jasnogórskiego z 1382 roku, zbiory Biblioteki Jasnogórskiej

**W 1382 r. książę Władysław Opolczyk w starym kościele na Jasnej Górze umieścił cudowny Obraz Najświętszej Maryi Panny sprowadzonym z Węgrzech Ojcom Paulinom.** Na siedzibę dla paulińskiego konwentu św. Wawrzyńca, Książę Opolczyk wybrał kościół położony na obronnym wzniesieniu, górującym nad Częstochową. Hojnie wyposażył klasztor nadając mu m.in. położone w sąsiedztwie wieś, folwark i hutę żelaza. Słynący łaskami wizerunek Madonny, zaczął przyciągać wiernych ze Śląska, Moraw, Prus i Węgier. Od XV w. Sanktuarium staje się miejscem licznych pielgrzymek, z czasem zaś staje się najważniejszym ośrodkiem pielgrzymkowym Rzeczypospolitej.

Do końca XVIII w. równoległe rozwija się miasto Częstochowa (jedno z największych miast Małopolski, ośrodek kupiecki i rzemieślniczy) i otoczony osadą Częstochówka – klasztor Jasnogórski.



Kodeks „Regula S. Augustini” z 1512 r., zbiory Biblioteki Jasnogórskiej

Średniowieczne miasto Częstochowa otoczone było murami. W ówczesnym rynku stał ratusz, kramy, sukiennice. Życie gospodarcze Częstochowy i jej rozwój kształtowały się pomyślnie dzięki licznym przywilejom m.in. na targi, jarmarki, pobieranie myta mostowego.

Mieszczanie trudnili się handlem, rzemiosłem, ale również rolnictwem, ogrodnictwem i hodowlą. Funkcjonowały karczmy i zajazdy, choć obsługę coraz liczniejszej liczby pielgrzymów sprawowały raczej wsie przyklasztorne.

W tamtych czasach samorząd miasta stanowiła rada miejska, w której skład wchodził burmistrz, trzech rajców urzędujących oraz sześciu rajców tzw. dawniejszych z głosem doradczym, rekrutujących się z poprzednich dwóch kadencji rady. Na przełomie XV i XVI wieku rozwój miasta, wówczas przygranicznego, został zahamowany przez liczne klęski - najazdy, rabunki, grabieże i pożary.

Walory obronne wzgórze jasnogórskiego zdecydowały o budowie fortyfikacji wokół zabudowań klasztornych. Z początkiem XVII wieku, twierdza Jasnogórska została włączona w system zamków obronnych, ciągnących się łańcuchem wzdłuż Jury Krakowsko-Częstochowskiej, a stanowiących osłonę przed zagrożeniem od strony Śląska.

### Potop Szwedzki

Najważniejszym wydarzeniem czasów I Rzeczypospolitej było **oblężenie Klasztoru Jasnogórskiego przez Szwedów** (18 listopad – 26 grudnia 1655 r.) opisane wspaniale przez Henryka Sienkiewicza w „Potopie”. Heroizm obrony spowodował, że 1 kwietnia 1656 r. król **Jan Kazimierz uznał Matkę Boską Częstochowską Królową Korony Polskiej**; tym samym Sanktuarium Częstochowskie stało się najważniejszym Sanktuarium Narodowym.



Rycina z Novej Gigantomachii A. Kordeckiego, 1717 rok, zbiory Biblioteki Jasnogórskiej

**W 1717 r. Papież Klemens XI dokonał koronacji Cudownego Obrazu**, w uroczystościach uczestniczyło ponad 200 tys pielgrzymów.

Kolejnym ważnym epizodem militarnym w dziejach Jasnej Góry była **obrona twierdzy w latach Konfederacji Barskiej 1770-1772**; dowódcą obrońców był bohater dwóch kontynentów Kazimierz Pułaski.

Częste działania wojenne nie oszczędzały miasta. Częstochowa była niszczona i rabowana. Wiek XVII i XVIII to lata najgłębszego jej upadku. Spadła o połowę liczba mieszkańców, wiele domów było zrujnowanych a sytuacja gospodarcza katastrofalna. Jednak sława klasztoru paulinów i cudownego obrazu Matki Boskiej przyciągała stale rosnące rzesze pielgrzymów.

**Na początku XVIII wieku**, szybko rozwijająca się osada podklasztorna, położona przy drodze wieluńskiej, **otrzymała prawa miejskie jako Nowa Częstochowa**.

## Zabory i czas przemysłowego rozkwitu miasta

W 1793 r. Częstochowa włączona została do zaboru pruskiego. W 1807 r. zajęta przez wojska Napoleona (fortel zastosowany przez wojska napoleońskie opisuje W. Gąsiorowski w "Huraganie"). Od 1813 r. miasto i klasztor włączono do zaboru rosyjskiego.

Wiek XIX był dla Częstochowy okresem niebywałego rozkwitu. Podwaliny pod dynamiczny rozwój miasta dało **połączenie Nowej i Starej Częstochowy w jeden organizm miejski**. Formalne zatwierdzenie tego faktu nastąpiło **postanowieniem Rady Administracyjnej Królestwa z 19 sierpnia 1826 roku, z równoczesnym nadaniem Częstochowie praw i przywilejów przysługujących miastom wojewódzkim**. Na czele nowego samorządu miasta stanął pierwszy prezydent Częstochowy - Józef Gąsiorowski.

**Ośią kompozycyjną zespolonego organizmu miejskiego stała się**, wytyczona z rozmachem, arteria komunikacyjna, stanowiąca najkrótsze połączenie Starego Miasta z klasztorem i Nową Częstochową i doprowadzająca masy pielgrzymów do celu ich wędrówki. Wysadzona drzewami **Aleja Najświętszej Maryi Panny** stała się z czasem najbardziej charakterystycznym elementem miasta.

Na osi Alei wytyczono trzy place: przy Starym mieście przed kościołem św. Zygmunta – Nowy Rynek, w połowie drogi w kierunku Jasnej Góry – plac św. Jakuba, przed klasztorem – Rynek Jasnogórski. Zlikwidowano wały i okopy stanowiące fortyfikacje ziemne twierdzy jasnogórskiej a u stóp klasztoru założono parki miejskie.

Burzliwym był **okres powstania styczniowego**. Przed wybuchem powstania odbywały się manifestacje patriotyczne (w tym wspólna polsko-żydowska), w bitwach powstańczych w regionie ( m.in. pod Kruszyną, Janowem, Melchovem, Żarkami) brali udział mieszkańcy częstochowski. W odwet za wsparcie udzielane powstańcom **represje dotknęły Jasną Górę** – skonfiskowano większość jej majątku, wprowadzono do klasztoru załogę, wstrzymano możliwości przyjęć do nowicjatu. Represje ograniczały rozwój klasztoru aż do początków XX w. Odrodzenie klasztoru nastąpiło po powtórnej koronacji Cudownego Obrazu w 1910 r.

**Uruchomienie linii kolei warszawsko – wiedeńskiej w 1846 roku** dało miastu nowy impuls rozwoju gospodarczego. Powstawały liczne manufaktury i fabryki. Rozwinął się przemysł włókienniczy, metalurgiczny, drzewny, chemiczny. **Częstochowa stała się wówczas najszybciej rozwijającym się miastem Królestwa Polskiego**, będąc znanym ośrodkiem metalurgii (Huta Hantkego), włókiennictwa francuskie, belgijskie i polskie zakłady włókiennicze), galanteryjnego (rozwojowi tej branży oraz zabawkarstwa Częstochowa zawdzięczała nazwę "polska Norymberga"). W początkach XX w. Częstochowa była czwartym pod względem wielkości ośrodkiem przemysłowym Królestwa Polskiego. Wyrazem znaczenia miasta była zorganizowana w 1909 r. Wystawa Przemysłowo – Rolnicza, największa przed I wojną światową prezentacja polskiej gospodarki.

## Dwudziestolecie międzywojenne oraz II Wojna Światowa

W 1918 r. Częstochowa stała się miastem II Rzeczypospolitej. Wpisała się w historię **pomocą**



**udzieloną Powstaniom Śląskim 1919-1921**; kilkuset ochotników walczyło także w obronie Warszawy w wojnie polsko-bolszewickiej. Częstochowa była także miejscem w którym ulokowano po zakończeniu wojny ok. 2 tys. wyższych rangą oficerów ukraińskiej Armii gen. Semena Petlury oraz większość resortów ukraińskiego rządu.



Częstochowa, początek XX w.

Nadgraniczne położenie miasta spowodowało, że stało się ono garnizonem z siedzibą dowództwa VII Dywizji Piechoty (d-ca gen. Juliusz Gąsiorowski). Miasto w okresie niepodległości rozwijało się stabilnie, zostało skanalizowane, wybudowano m.in. nową trasę samochodową do Warszawy. Przed wybuchem wojny liczba mieszkańców wynosiła 137 tys. - **10 pod względem wielkości ośrodek miejski w Polsce.**



Jasna Góra, początek XX w.

W latach międzywojennych w Częstochowie wybudowano wodociągi i systemy kanalizacji sanitarnej i deszczowej. Powstała elektrownia, poprawił się stan dróg, uruchomiono komunikację miejską. Wzniesiono wiele obiektów użyteczności publicznej takich jak teatr, budynek starostwa powiatowego, pocztę, szpital, dom rzemiosła, liczne szkoły oraz miejskie boisko sportowe.



Targ na Nowym Rynku, początek XX w.

**Wojska hitlerowskie zajęły miasto 3 września 1939 r.** Dzień później masakra przeprowadzona przez Wehrmacht odebrała życie ponad 200 mieszkańcom. Pod Częstochową **w Mokrej w dniach 1-3 września doszło do jednej z największych bitew kampanii wrześniowej.** W okresie okupacji silny był ruch oporu, zwłaszcza formacji NOW-AK. Ogromny dramat spotkał częstochowskich Żydów – **zagłada “dużego getta” rozpoczęła 21 września 1942 r. kosztowała życie blisko 30 tys ludzi.** Po Powstaniu Warszawskim Częstochowa stała się faktyczną stolicą Polski podziemnej. **Znajdowała się tu Komenda Główna AK wraz z jej dowódcą gen. Leopoldem Okulickim – Niedźwiadkiem.** Tu także funkcjonował największy uniwersytet “podziemny” stworzony przez kadrę naukową Uniwersytetu Warszawskiego, Poznańskiego, SGH, SGGW, Akademii Medycznej w Warszawie oraz Wilnie. **16 stycznia 1945 r. Częstochowa została zajęta przez wojska radzieckie.**

## Częstochowa współczesna

Po zakończeniu wojny, zapadła **decyzja o budowie kombinatu metalurgicznego** i uczynieniu z Częstochowy siedziby ogólnokrajowego Zjednoczenia Kopalnictwa Rud Żelaza.

Był to fakt o przełomowym znaczeniu dla miasta. W szybkim tempie **powstawały osiedla nowej zabudowy mieszkaniowej**, w tym dla ludności napływowej znajdującej zatrudnienie w częstochowskich zakładach przemysłowych. Konieczność połączenia terenów Huty z terenami nowych dzielnic mieszkaniowych zadecydowała o **budowie linii tramwajowej, której przebieg stał się nową osią kompozycyjną organizmu miejskiego.** Powstanie państwowych wyższych uczelni: **Politechniki i Wyższej Szkoły Pedagogicznej (obecnie Akademia im. J. Długosza)**, a później także wyższych szkół niepublicznych podniosło rangę miasta jako znaczącego ośrodka akademickiego.

Dzisiejsza Częstochowa jest ćwierćmilionowym, ważnym **ośrodkiem gospodarczym, kulturalnym, usługowym i administracyjnym** o znaczeniu regionalnym. Jest również **ośrodkiem ruchu pątniczego**, który corocznie odwiedzają miliony pielgrzymów.





## Akt nadania Honorowego Obywatelstwa Ojcu Świętemu Janowi Pawłowi II

**Panorama miasta**, widoczna z Alei Najświętszej Maryi Panny, z dominantą wieży klasztoru Jasnogórskiego **jest znana na całym świecie**. To Aleja, będąca z jednej strony główną ulicą handlową – centrum miasta, z drugiej zaś najważniejszą w Polsce „Via Sacra” - drogą pielgrzymów zdążających na Jasną Górę, nadaje miastu specyficzny walor.

- [Rys historyczny miasta](#)
- [Dzieje Miasta Częstochowy](#)