

## Raport z badania

# Miasto bardziej przyjazne niepełnosprawnym - „Błękitna ankieta”

Wydział Promocji Zatrudnienia i Spraw Społecznych  
Urząd Miasta Częstochowy

Częstochowa' 2012

„Błękitną ankietę”, której celem było zdefiniowanie istniejących barier utrudniających osobom z niepełnosprawnością funkcjonowanie w życiu codziennym przeprowadził w 2010 r. Urzędu Miasta Częstochowy we współpracy z Miejskim Ośrodkiem Pomocy Społecznej.

Badanie pozwoliło na ocenę między innymi dostępności do usług: komunikacyjnych, medycznych, opiekuńczych, obiektów użyteczności publicznej i innych. Ponadto każda osoba mogła wnieść własne propozycje dotyczące zmian dostosowania miasta do potrzeb osób z niepełnosprawnością.

### Wyniki „Błękitnej ankiety” - Miasto bardziej przyjazne niepełnosprawnym

Celem badania ankietowego było zdefiniowanie istniejących w Częstochowie barier utrudniających osobom z niepełnosprawnością funkcjonowanie w życiu codziennym. W przeprowadzonym badaniu wzięły udział osoby niepełnosprawne oraz ich opiekunowie. Ankieta posiadała dwie formy: papierową i elektroniczną. Z całości zgromadzonego materiału badawczego, ankiety elektroniczne stanowiły 51,6%, natomiast papierowe 48,4%.

	n	%
osoby niepełnosprawne	190	60,1
opiekunowie	123	38,9
brak odpowiedzi	3	1,0
<b>SUMA</b>	<b>316</b>	<b>100</b>

### Struktura płci

- przedstawiona ilościowo

	n	%
kobieta	173	54,7
mężczyzna	141	44,6
brak odpowiedzi	2	0,6
<b>SUMA</b>	<b>316</b>	<b>100</b>

- przedstawiona graficznie



Badaniem objęto 316 osób. Nieznacznie większą grupę wśród respondentów stanowiły kobiety (54,8%), niż mężczyźni (44,6%).

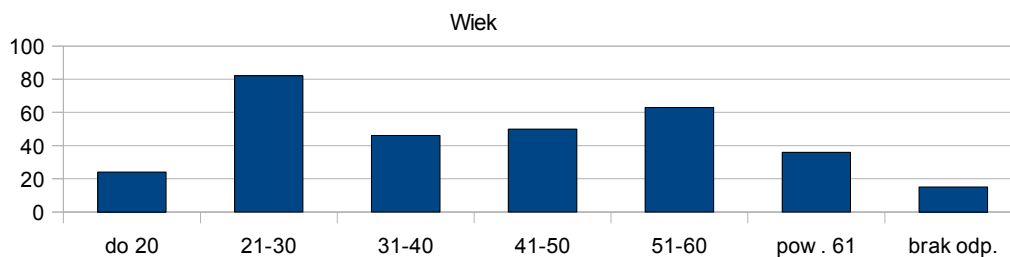
### Struktura wieku

- przedstawiona ilościowo



	n	%
do 20 lat	24	7,6
21 - 30	82	25,9
31 - 40	46	14,6
41 - 50	50	15,8
51 - 60	63	19,9
powyżej 61 lat	36	11,4
brak odpowiedzi	15	4,8
<b>SUMA</b>	<b>316</b>	<b>100</b>

- przedstawiona graficznie



Biorąc pod uwagę wiek respondentów, największą grupę (25,9%) stanowiły osoby w przedziale 21-30 lat. Niewiele mniejszą grupę stanowili ankietowani w wieku 51-60 lat (19,9%).

### Niepełnosprawność

- wyniki w ujęciu ilościowym

	stopień niepełnosprawności		n	%	
		n			%
osoby niepełnosprawne	lekki	47	24,7	190	60,1
	umiarkowany	89	46,8		
	znaczny	51	26,9		
	brak odp.	3	1,6		
opiekun				123	38,9
brak odpowiedzi				3	1,0

	<b>SUMA</b>	<b>316</b>	<b>100,0</b>
--	-------------	------------	--------------

- badane osoby niepełnosprawne według stopnia niepełnosprawności

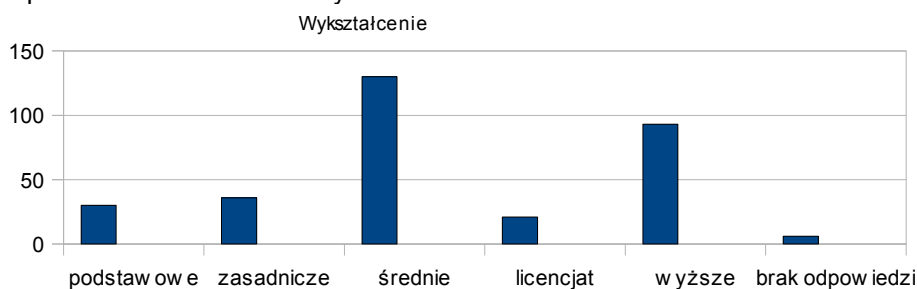
Większość spośród ankietowanych (59,2%) stanowiły osoby posiadające orzeczenie o niepełnosprawności: umiarkowany stopień niepełnosprawności (46,8%), znaczny (26,9%) oraz lekki (24,7%).

### Wykształcenie

- wyniki przedstawione w formie tabeli

	<b>n</b>	<b>%</b>
podstawowe	30	9,5
zasadnicze	36	11,4
średnie	130	41,1
licencjat	21	6,6
wyższe	93	29,4
brak odpowiedzi	6	2,0
<b>SUMA</b>	<b>316</b>	<b>100</b>

- wyniki przedstawione w formie wykresu



Dane zawarte w metryczce pozwoliły ustalić, że większość spośród ankietowanych posiadało wykształcenie średnie (41,1%). Znacznie mniejszą liczbę stanowiły osoby z wykształceniem wyższym (29,4%).

### Struktura zatrudnienia

- wyniki przedstawione ilościowo

	<b>n</b>	<b>%</b>
tak	153	48,4
nie	154	48,7
brak odpowiedzi	9	2,9
<b>SUMA</b>	<b>316</b>	<b>100</b>

- wyniki przedstawione graficznie

Z powyższej tabeli oraz wykresu wynika, że w badaniu wzięło udział prawie tyle samo osób pracujących (48,4%), co niepracujących (48,7%).

## BARIERY UTRUDNIAJĄCE OSOBIE NIEPEŁNOSPRAWNEJ FUNKCJONOWANIE W ŻYCIU CODZIENNYM

### Ocena dostępu do komunikacji

	zła		raczej zła		średnia		raczej dobra		dobra		brak odp.	
	n	%	n	%	n	%	n	%	n	%	n	%
dostęp i miejsce siedzące na przystanku	89	28,2	75	23,7	100	31,6	26	8,2	10	3,2	16	5,1
stan chodnika	175	55,4	81	25,6	41	13,0	5	1,6	2	0,6	12	3,8
krawężniki	173	54,8	72	22,8	36	11,4	12	3,8	2	0,6	21	6,6
stan ulicy	177	56,0	78	24,7	40	12,7	9	2,8	2	0,6	10	3,2
oświetlenie	45	14,2	41	13,0	137	43,5	64	20,2	9	2,8	20	6,3
sygnalizacja dźwiękowa	41	13,0	46	14,6	112	35,4	65	20,6	32	10,1	20	6,3
przystosowany środek transportu	62	19,6	80	25,3	99	31,3	28	8,9	10	3,2	37	11,7

Badanie ankietowe pozwoliło ustalić, że największą barierą komunikacyjną dla respondentów stanowi stan ulic, chodników oraz krawężniki. Oświetlenie, sygnalizację dźwiękową oraz dostęp i miejsce siedzące na przystanku ankietowani ocenili, jako średnio uciążliwe dla funkcjonowania w życiu codziennym. Wyniki przedstawione w powyżej tabeli wskazują, że możliwości komunikacyjne osób niepełnosprawnych są oceniane, jako złe.

### Ocena dostępu do budynków użyteczności publicznej w Częstochowie

	zła		raczej zła		średnia		raczej dobra		dobra		brak odp.	
	n	%	n	%	n	%	n	%	n	%	n	%
urzędy	41	13,0	46	14,6	148	46,7	46	14,6	22	7,0	13	4,1
placówki pocztowe	55	17,4	80	25,3	114	36,0	41	13,0	16	5,1	10	3,2
banki	41	13,0	60	19,0	109	34,5	68	21,5	25	7,9	13	4,1
kina	57	18,0	61	19,3	89	28,2	61	19,3	24	7,6	24	7,6
przychodnie lekarskie, szpitale, apteki	39	12,3	52	16,5	115	36,4	64	20,2	34	10,8	12	3,8
kościół, cmentarze	59	18,7	73	23,1	86	27,2	54	17,1	24	7,6	20	6,3
placówki handlowe	23	7,3	63	19,9	105	33,2	76	24,1	31	9,8	18	5,7
pl. usługowe: fryzjer, krawiec, gastronomia itd.	55	17,4	70	22,1	117	37,1	32	10,1	16	5,1	26	8,2
pl. usługowe: dostęp do lokali mieszkalnych	132	41,8	79	25,0	62	19,6	18	5,7	8	2,5	17	5,4
dworzec PKP	51	16,1	59	18,7	105	33,2	54	17,1	35	11,1	12	3,8
dworzec PKS	51	16,1	64	20,3	106	33,5	51	16,1	28	8,9	16	5,1

Z przeprowadzonych badań wynika, że ankietowani oceniają dostępność budynków użyteczności publicznej, jako średnią. Negatywnie oceniono jedynie dostęp do lokali mieszkalnych (66,8%). Dość dobre oceny otrzymały placówki handlowe, banki, przychodnie lekarskie, szpitale oraz apteki.

### Ocena dostępności w uzyskaniu pomocy społecznej z Miejskiego Ośrodka Pomocy Społecznej

	zła		raczej zła		średnia		raczej dobra		dobra		brak odp.	
	n	%	n	%	n	%	n	%	n	%	n	%
usług opiekuńczych	36	11,4	36	11,4	91	28,8	68	21,5	52	16,5	33	10,4
usług pielęgniarstwa	39	12,3	37	11,7	110	34,8	68	21,5	23	7,4	39	12,3
rehabilitacji domowej	73	23,1	65	20,6	82	25,9	44	13,9	17	5,4	35	11,1
dofinansowania do turnusów rehabilitacyjnych	77	24,4	70	22,1	72	22,8	41	13,0	24	7,6	32	10,1
opieki paliatywnej	50	15,8	42	13,3	83	26,3	61	19,3	22	7,0	58	18,3
dofinansowania likwidacji barier architektonicznych	63	20,0	74	23,4	87	27,5	31	9,8	20	6,3	41	13,0
dofinansowania likwidacji barier technicznych	62	19,6	74	23,4	85	27,0	31	9,8	19	6,0	45	14,2
dofinansowania likwidacji barier w komunikowaniu się	62	19,6	57	18,0	91	28,8	36	11,4	22	7,0	48	15,2
dofinansowania do zakupu sprzętu ortopedycznego i pomocniczego	46	14,6	68	21,5	92	29,1	42	13,3	27	8,5	41	13,0

Dostępność w uzyskaniu pomocy społecznej respondenci określili, jako średnią. Dobrze lub raczej dobrze dostępne są według nich usługi opiekuńcze (38%) oraz pielęgniarstwo (28,9%). Złe lub raczej źle oceniono dostępność turnusów rehabilitacyjnych (46,5%), dofinansowania likwidacji barier architektonicznych (43,4%), technicznych (43%) i w komunikowaniu się (37,6%). Należy również zwrócić uwagę na dużą ilość brakujących odpowiedzi, co może wskazywać na niekorzystnie z pewnych usług, bądź brak zrozumienia pytania. Przykładem może tu być opieka paliatywna (brak odpowiedzi 18,3%).

### Ocena dostępności w uzyskaniu pomocy z organizacji pozarządowych

	zła		raczej zła		średnia		raczej dobra		dobra		brak odp.	
	n	%	n	%	n	%	n	%	n	%	n	%
usług opiekuńczych	33	10,4	61	19,3	117	37,1	38	12,0	22	7,0	45	14,2
usług pielęgniarstwa	33	10,4	55	17,4	127	40,2	35	11,1	17	5,4	49	15,5
rehabilitacji domowej	51	16,1	61	19,3	104	33,0	37	11,7	18	5,7	45	14,2
turnusów rehabilitacyjnych	56	17,7	68	21,5	84	26,6	41	13,0	26	8,2	41	13,0
opieki paliatywnej	42	13,3	52	16,5	92	29,1	43	13,6	21	6,6	66	20,9

Dostęp do pomocy (usług opiekuńczych, pielęgniarstwa, rehabilitacji domowej, turnusów rehabilitacyjnych, opieki paliatywnej) z organizacji pozarządowych oceniono, jako średni.

### Przyczyny niepozostawania w stosunku pracy

- przedstawienie wyników w ujęciu ilościowym

	n	%
nieprzystosowany budynek	143	22,7
brak możliwości dojazdu do miejsca pracy	114	18,1
uprzedzenia potencjalnych pracodawców	144	22,8
brak kwalifikacji na dane stanowisko pracy	76	12,0
stopień niepełnosprawności uniemożliwiający podjęcia pracy	123	19,5
inne	31	4,9

- przedstawienie wyników w ujęciu graficznym



Najczęściej jako powód niepo zostawania w stosunku pracy ankietowani wymieniali uprzedzenia potencjalnych pracodawców (22,8%) oraz nieprzystosowany budynek (22,7%). Inne wskazywane przyczyny to:

- wiek poprodukcyjny – 1,3 %,
- brak miejsc pracy – 0,8%,
- zły stan zdrowia – 0,3%,
- zbyt niskie wynagrodzenie proponowane za pracę – 0,2%,
- łamanie przepisów dotyczących zatrudniania osób niepełnosprawnych – 0,2%,
- brak chęci do pracy – 0,2%,
- zakaz pracy przez ZUS – 0,2%,
- brak możliwości funkcjonowania bez osoby drugiej – 0,2%,
- zatrudnianie przez pracodawców jedynie osób z umiarkowanym stopniem niepełnosprawności – 0,2%,
- ograniczenia zdrowotne, np. dźwiganie jedynie do 5 kg – 0,2%,
- brak dofinansowania do studiów – 0,2%.

### Dostęp osób z niepełnosprawnością do usług medycznych

- wyniki przedstawione w tabeli

	n	%
tak	202	63,9
nie	46	14,6
brak odpowiedzi	68	21,5
<b>SUMA</b>	<b>316</b>	<b>100</b>

- wyniki przedstawione graficznie



Z badania ankietowego wynika, że przeważająca liczba respondentów ma dostęp do usług medycznych (63,9%), jedynie 14,6% ankietowanych uznało, że go nie posiada. Wśród przyczyn braku dostępu do usług medycznych, ankietowani wskazali:

- długi okres oczekiwania do specjalistów – 7,0%,
- długi okres oczekiwania na zabiegi rehabilitacyjne – 0,9%,
- bariery architektoniczne (np. brak podjazdów) – 2,5%,
- brak tolerancji ze strony personelu medycznego – 0,6%,
- wysokie ceny zabiegów i leków – 0,3%.



### Dostęp do informacji dotyczącej uprawnień dla osób niepełnosprawnych

- wyniki przedstawione ilościowo

	n	%
tak	235	74,4
nie	63	19,9
brak odpowiedzi	18	5,7
<b>SUMA</b>	<b>316</b>	<b>100</b>

- wyniki przedstawione graficznie

Większość spośród badanych osób wskazała, iż posiada dostęp do informacji dotyczących osób niepełnosprawnych (74,4%). Wariant „nie” wybrało 19,9% ankietowanych. Respondenci podali następujące przyczyny braku dostępu do informacji:

- brak informacji w środkach masowego przekazu – 2,2%,
- brak informacji w przychodniach i szpitalach – 1,9%,
- brak wiedzy o miejscach, gdzie można uzyskać takie informacje – 1,3%,
- brak możliwości uzyskania informacji od urzędników – 1,6%,
- brak komputera i Internetu – 0,9%.

### Miejsca, gdzie należy wyznaczyć miejsca parkingowe dla osób z niepełnosprawnością, tzw. koperty

Według ankietowanych miejsca parkingowe dla osób niepełnosprawnych należy wyznaczyć przy:

- 1) urzędach w Częstochowie – 19,3%, w tym:
  - Urząd Miasta – 4,1%,
  - Urząd Skarbowy – 1,3%,
  - Urząd Stanu Cywilnego – 0,6%,
  - Starostwo Powiatowe – 0,6%,
  - Urzędy przy Alei Niepodległości 20/22 (pobieranie opłat za miejsca parkingowe) – 0,3%,
  - urzędy bez wskazania – 13,3%,
- 2) ulicach – 18,4%, w tym:
  - Alei Najświętszej Maryi Panny - 8,5%,
  - Polskiej Organizacji Wojskowej - 1,3%,
  - Waszyngtona – 0,9%,
  - Bienia – 0,6%,
  - Plac Biegańskiego – 0,6%,
  - Ogrodowa – 0,3%,
  - ulice bez wskazania – 6,0%,
- 3) budynkach mieszkalnych – 14,2%,
- 4) przychodniach – 12,7%,
- 5) obiektach handlowych – 8,2%,
  - banki – 6,6%, w tym:
    - BGŻ – 0,3%,
    - banki bez wskazania – 6,3%,
- 6) szkołach/ uczelniach – 5,4%,
- 7) szpitalach – 5,1%, w tym:
  - Miejski Szpital Zespolony przy ul. Mirowskiej – 0,3%,
  - Wojewódzki Szpital Specjalistyczny im. Najświętszej Maryi Panny - 0,3%,
  - szpitale bez wskazania – 4,4%,
- 8) kościołach – 4,7%,



- 9) instytucjach kulturalnych (kino, teatr, filharmonia) – 4,4%,
- 10) aptekach – 3,5%,
- 11) ośrodkach pomocy społecznej – 2,8%,
- 12) dworcach – 2,8%,
- 13) urzędach pocztowych – 2,5%,
- 14) cmentarzach – 1,6%,
- 15) restauracjach – 1,6%,
- 16) lokalach usługowych – 0,9%,
- 17) sądach – 0,6%,

ponadto:

- 18) w centrum miasta – 6,3%,
  - 19) w całym mieście – 4,7%.
- 37,6% ankietowanych nie udzieliło odpowiedzi.

**Miejsca, w których osobie niepełnosprawnej najtrudniej się poruszać, wg respondentów:**

- 1) ulice – 34,8%, w tym:
  - Aleja Najświętszej Maryi Panny - 10,7%,
  - Stare Miasto- 1,6%,
  - Plac Biegańskiego – 1,6%,
  - przejście podziemne na skrzyżowaniu ulic Armii Krajowej i Dekabrystów- 1,3%,
  - Bór – 0,9%,
  - Bienia – 0,6%,
  - Waszyngtona – 0,6%,
  - Kiedrzyńska – 0,6%,
  - Ogrodowa – 0,6%,
  - Św. Rocha – 0,6%,
  - ulice bez wskazania – 15,5%,
- 2) chodniki (zły stan, samochody parkujące na nich) – 9,5%,
- 3) budynki, budynki mieszkalne (brak wind, wąskie przejścia, brak poręczy) – 8,9%, w tym:
  - Dom Księcia – 0,9%,
  - budynki bez wskazania – 7,9%,
- 4) urzędy w Częstochowie – 7,9%, w tym:
  - Urząd Miasta – 2,2%,
  - Urząd Stanu Cywilnego – 0,9%,
  - Powiatowy Urząd Pracy – 0,6%,
  - Urząd Skarbowy – 0,6%,
  - Urzędy przy Alei Niepodległości 20/22 – 0,3%,
  - urzędy bez wskazania – 3,2%,
- 5) środki komunikacji miejskiej (nieprzystosowane dla osób niepełnosprawnych tramwaje i autobusy) – 5,7%,
- 6) instytucje kulturalne (kino, teatr, filharmonia) – 5,7%,
- 7) placówki handlowe – 3,8%, w tym:
  - Dom Handlowy Seka – 1,3%,
  - Dom Handlowy Centrum – 0,6%,
  - supermarket Intermarche – 0,3%,
  - placówki handlowe bez wskazania – 1,6%,
- 8) ośrodki pomocy społecznej – 3,5%, w tym:
  - przy ul. Bór – 0,9%,
  - przy ul. Polskiej Organizacji Wojskowej - 0,6%,
  - ośrodki pomocy społecznej bez wskazania – 1,9%,
- 9) przychodnie – 3,2%,
- 10) krawężniki (zbyt wysokie) – 2,8%,
- 11) całe miasto – 2,5%,
- 12) dworce – 1,9%, w tym:
  - PKP – 1,3%,
  - PKS – 0,6%,
- 13) kościoły – 1,6%, w tym:
  - Św. Jakuba – 0,9%,
  - Św. Wojciecha – 0,3%,
  - Klasztor na Jasnej Górze – 0,3%,

- 14) urzędy pocztowe – 2,2%, w tym:
    - przy ul. Śląskiej – 0,3%,
    - przy Alei Pokoju – 0,3%,
    - urzędy pocztowe bez wskazania – 1,6%,
  - 15) szkoły/ uczelnie – 2,2%, w tym:
    - Akademia im. Jana Długosza – 0,9%,
    - Politechnika Częstochowska – 0,3%,
    - szkoły/ uczelnie bez wskazania – 0,9%,
  - 16) przejścia z nieprawidłowo działającą sygnalizacją dźwiękową i świetlną (zbyt szybka zmiana świateł) – 1,3%,
  - 17) obrzeża miasta – 1,3%,
  - 18) sądy – 0,3%,
  - 19) szpitale – 0,3%, w tym:
    - Wojewódzki Szpital Specjalistyczny im. N.M.P. - 0,3%,
  - 20) restauracje – 0,3%.
- Spośród ogólnej liczby ankietowanych 26,9% nie udzieliło odpowiedzi.

### **Wnioski sformułowane na podstawie wyników „Błękitnej ankiety” przeprowadzonej wśród osób niepełnosprawnych i ich opiekunów.**

1. Przeprowadzona ankieta pozwoliła na określenie barier, z jakimi osoby niepełnosprawne zmagają się na co dzień na terenie Miasta Gminy Częstochowa.  
 Badaniem ankietowym objęto 316 osób, w tym:
  - 190 - osób niepełnosprawnych,
  - 123 - opiekunów,
  - 3 – osoby nie udzieliły odpowiedzi.
 Największą grupę spośród ankietowanych (25,9%) stanowiły osoby w przedziale wiekowym 21-30 lat. 59,2% ankietowanych stanowiły osoby legitymujące się wydanym orzeczeniem o niepełnosprawności, w tym ze stopniem niepełnosprawności:
  - 46,8% - umiarkowanym,
  - 26,9% - znacznym ,
  - 24,7% - lekkim.
 48,4% ogółu biorących udział w badaniu stanowiły osoby zatrudnione, natomiast 48,7% osoby niezatrudnione.  
 Ankieta miała za zadanie oszacować, jakie utrudnienia komunikacyjne są najbardziej uciążliwe dla osób niepełnosprawnych oraz jak wygląda dostosowanie obiektów użyteczności publicznej do ich potrzeb.
2. Wyniki przeprowadzonej ankiety pozwoliły ustalić, że:
  - 1) najbardziej uciążliwymi barierami komunikacyjnymi jest stan:
    - ulic – 56%,
    - chodników – 55,4%
    - krawężników – 54,8%.
  - 2) najtrudniejszy dostęp w ramach wymienionych budynków użyteczności publicznej w Częstochowie mają lokale mieszkaniowe (66,8%), natomiast dostęp do pozostałych budynków większość badanych oceniła, jako średni, w tym:
    - a) urzędy – 46,7%,
    - b) placówki pocztowe – 36,0%,
    - c) banki – 34,5%,
    - d) kina – 28,2%,
    - e) przychodnie lekarskie, szpitale, apteki – 36,4%,
    - f) kościoły, cmentarze – 27,2%,
    - g) placówki handlowe – 33,2%,
    - h) placówki usługowe, w tym: fryzjer, krawiec, gastronomia – 37,1%,
    - i) dworzec:
      - PKP – 33,2%,
      - PKS – 33,5%,
  - 3) najgorszy dostęp w uzyskaniu pomocy społecznej z Miejskiego Ośrodka Pomocy Społecznej dotyczy dofinansowania do:
    - turnusów rehabilitacyjnych (24,4%),
    - zakupu sprzętu ortopedycznego i pomocniczego – 29,1%,
  - 4) większość badanych oceniło dostęp w uzyskaniu pomocy z organizacji pozarządowych, jako średni,

- 5) przyczynami niepozostawania w stosunku pracy są:
    - uprzedzenia potencjalnych pracodawców (22,8%),
    - nieprzystosowany budynek (22,7%),
  - 6) większość (63,9%) spośród respondentów, posiada dostęp do usług medycznych,
  - 7) większość (74,4%) badanych ma dostęp do informacji dotyczącej uprawnień dla osób niepełnosprawnych.
3. Pomoc niepełnosprawnym mieszkańcom miasta powinna dotyczyć:
- 1) wyznaczania dodatkowych miejsc parkingowych (kopert) dla osób z niepełnosprawnością,
  - 2) likwidacji barier komunikacyjnych w zakresie:
    - a) naprawy powierzchni ulic:
      - Aleja Najświętszej Maryi Panny,
      - Stare Miasto,
      - przejście podziemne na skrzyżowaniu ulic Armii Krajowej i Dekabrystów,
      - Bór,
      - Bienia,
      - Waszyngtona,
      - Kiedrzyńska,
      - Ogrodowa,
      - Św. Rocha,
    - b) naprawy nawierzchni chodników,
    - c) dostosowania budynków mieszkalnych do potrzeb osób niepełnosprawnych,
  - 3) poprawy dostępności do zatrudnienia - przeprowadzenie kampanii społecznej skierowanej do pracodawców, celem przekonania ich do zatrudniania osób z niepełnosprawnością,
  - 4) poprawy dostępności do rehabilitacji medycznej – rozważyć możliwość uruchomienia na terenie miasta kolejnej przychodni, bądź usprawnienie systemu rejestracji oczekujących na ww. świadczenie,
  - 5) likwidacji barier architektonicznych w budynkach komunalnych, urzędach i innych obiektach, którymi miasto zarządza.

## **Wnioski sformułowane na podstawie danych zamieszczonych w tabelach zbiorczych dot. istniejących barier architektonicznych na terenie Miasta Częstochowy (załącznik 2).**

Z załączonych tabel zbiorczych wynikają konkretne wnioski dotyczące funkcjonowania osób niepełnosprawnych w społeczeństwie. Istnieje wiele placówek i instytucji, które nie są lub są tylko częściowo przystosowane do potrzeb osób niepełnosprawnych.

Najczęściej pojawiającymi się niedogodnościami są: brak przystosowanych toalet, zbyt wąskie drzwi, brak pochwytów w toaletach i na korytarzach, brak podjazdów oraz wind ułatwiających transport na wyższe kondygnacje budynków.

Dostosowanie obiektów użyteczności publicznej do potrzeb osób niepełnosprawnych, jak również stan częstochowskich ulic i chodników pozostawia sporo do życzenia.

Instytucje kultury, które wyglądają najgorzej pod tym względem:

1) Biblioteka Publiczna im. W. Biegańskiego:

- budynek główny,
- Filie nr 1, 3, 4, 5, 10, 12, 15, 21, 23, 24, 27,
- Filia Muzyczna,
- Oddział dla Dzieci i Młodzieży.

Jedynie Filia nr 25 przy ul. Wirażowej 8 A jest całkowicie dostosowana do potrzeb osób niepełnosprawnych.

Remontu wymagają:

- Miejska Galeria Sztuki,
- Teatr im. Adama Mickiewicza,
- Ośrodek Promocji Kultury „Gaude Mater”.

Spośród wymienianych barier architektonicznych najczęściej pojawiają się tu: brak podjazdów oraz brak toalet przystosowanych do potrzeb osób niepełnosprawnych.

Niewiele spośród placówek instytucji kultury jest całkowicie dostosowanych do potrzeb osób niepełnosprawnych. Oprócz wspomnianej już Filii nr 25 Biblioteki Publicznej są to m.in.:

- Muzeum Częstochowskie,
- Muzeum Pielgrzymowania,
- Pawilon Wystawowy,
- Pawilon Etnograficzny,
- Muzeum Kopalnictwa Rud Żelaza,
- Dom Poezji.

Dużo lepiej pod tym względem wyglądają placówki służby zdrowia. Z danych zamieszczonych w tabelach zbiorczych wynika, że nie ma żadnej placówki, która jest niedostosowana do potrzeb osób niepełnosprawnych. Istnieje kilka instytucji, które nie posiadają barier architektonicznych m.in.:

- Specjalistyczne Centrum Medyczne „SPEC-MED”,
- Przychodnia Lekarska „EUROMED”,
- Zakład Rehabilitacji Leczniczej.

Jednak większość placówek służby zdrowia posiada pewne bariery techniczne, ograniczające dostęp do nich osobom z niepełnosprawnością, szczególnie z niepełnosprawnością ruchową. Szczegółowa lista placówek służby zdrowia wraz z wyszczególnionymi barierami architektonicznymi znajduje się w załączonych tabelach zbiorczych.

W Częstochowie funkcjonuje jedynie kilka placówek oświaty, które nie posiadają barier architektonicznych. Są to:

- Miejskie Przedszkole nr 37,
- Miejskie Przedszkole Integrycyjne nr 43,
- Gimnazjum nr 18,
- Specjalny Ośrodek Szkolno-Wychowawczy nr 5.

Wśród placówek oświaty niedostosowanych do potrzeb osób niepełnosprawnych znajdują się:

- Zespół Szkół Ekonomicznych,
- Szkoła Podstawowa nr 38 im. Ludwika Zamenhofa,
- Szkoła Podstawowa nr 40 im. Stefana Żeromskiego.

W większości placówek handlowych nie występują bariery architektoniczne m.in.: Market Real, Market Tesco. Potwierdzeniem tego są dane uzyskane z „Błękitnej Ankiety”, gdzie ponad 24% badanych uznało, że dostępność osób niepełnosprawnych do tych placówek jest dobra.

Kluczowe jest więc wykonanie szeregu prac mających na celu likwidację ww. barier. Niektóre instytucje mają zaplanowane prace remontowe na przyszłe lata, inne z braku środków finansowych nie przewidują modernizacji swoich obiektów pod kątem likwidacji barier architektonicznych.

**„Miasto bardziej przyjazne niepełnosprawnym”**

**BŁĘKITNA ANKIETA**

ANKIETA DLA OSÓB Z NIEPEŁNOSPRAWNOŚCIĄ/  
OPIEKUNÓW OSÓB Z NIEPEŁNOSPRAWNOŚCIĄ\*

Bardzo proszę o wypełnienie Ankiety opracowanej przez pracowników Urzędu Miasta Częstochowy w celu inwentaryzacji miasta pod kątem istniejących barier dla osób z niepełnosprawnością. Udział w ankiecie jest anonimowy.

**I.**

1) Płeć

M

K

2) Wiek.....

3) Niepełnosprawność:

TAK (rodzaj, stopień)

znaczny

umiarkowany

lekki

NIE

4) Wykształcenie:

podstawowe

zasadnicze

średnie

licencjat

wyższe

5) Zatrudnienie:

TAK

NIE

**II.**

**BARIERY UTRUDNIAJĄCE OSOBIE NIEPEŁNOSPRAWNEJ FUNKCJONOWANIE W ŻYCIU  
CODZIENNYM**

6) Komunikacja (zaznaczyć utrudnienia):

Zła    Raczej zła    Średnia    Raczej dobra    Dobra

- dostęp i miejsce siedzące na przystanku
- stan chodnika
- krawężniki
- stan ulicy

- oświetlenie
- sygnalizacja dźwiękowa
- przystosowany środek transportu

7) Dostęp do budynków użyteczności publicznej w Częstochowie:

Zła    Raczej zła    Średnia    Raczej dobra    Dobra

- urzędy
- placówki pocztowe
- banki
- kina
- przychodnie lekarskie, szpitale, aptek
- kościoły, cmentarze
- placówki handlowe

placówki usługowe:

- fryzjer, krawiec, gastronomia itd.
- dostęp do lokali mieszkalnych

dworzec:

- PKP
- PKS

8) Ocena dostępności w uzyskaniu pomocy społecznej:

a) z Miejskiego Ośrodka Pomocy Społecznej:

Zła    Raczej zła    Średnia    Raczej dobra    Dobra

- usług opiekuńczych
- usług pielęgniarstwa
- rehabilitacji domowej
- dofinansowania do turnusów rehab.
- opieki paliatywnej

dofinansowania likwidacji barier:

- architektonicznych
- technicznych
- w komunikowaniu się

dofinansowania do zakupu:

- sprzętu ortopedycznego i pomocniczego

b) z organizacji pozarządowych:

Zła    Raczej zła    Średnia    Raczej dobra    Dobra

- usług opiekuńczych
- usług pielęgniarstwa

- rehabilitacji domowej
- turnusów rehabilitacyjnych
- opieki paliatywnej

9) Wskaż przyczyny niepozostawania w stosunku pracy uniemożliwiające prace zawodową  
nieprzystosowany budynek

brak możliwości dojazdu do miejsca pracy

uprzedzenia potencjalnych pracodawców

brak kwalifikacji na dane stanowisko pracy

stopień niepełnosprawności uniemożliwiający podjęcie pracy

inne.....

10) Czy osoba z niepełnosprawnością ma dostęp do usług medycznych

TAK

NIE (jeżeli nie, to w czym tkwi przyczyna – opisać):

11) Czy masz dobry dostęp do informacji dotyczącej uprawnień dla osób niepełnosprawnych

TAK

NIE (jeżeli nie, to wyjaśnij przyczynę):

12) Wskaż punkty, gdzie należy wyznaczyć miejsca parkingowe dla osób z niepełnosprawnością,  
tzw. koperty

13) Wskaż miejsca, w których osobie niepełnosprawnej najtrudniej się poruszać – ulica, plac, budynek itp.

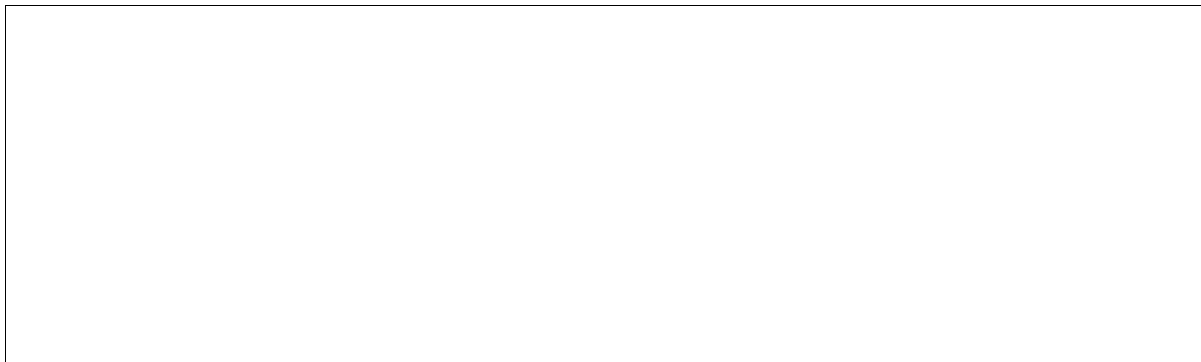




Tabela 1. Obiekty użyteczności publicznej całkowicie dostosowane do potrzeb osób niepełnosprawnych

Ip.	Jednostka/placówka organizacyjna – adres	Wymień obiekty dostosowane w jednostce/placówce do potrzeb osób z niepełnosprawnością	Wymień istniejące bariery architektoniczne	Planowane w br. działania zmierzające do udostępnienia placówki/jednostki osobom z niepełnosprawnością	Termin realizacji	Szacowana wysokość środków finansowych	
						Własne	Środki zewnętrzne
1	Miejskie Przedszkole nr 37 ul. Sportowa 85	<ul style="list-style-type: none"> <li>– podjazd,</li> <li>– wejście boczne dla wózków inwalidzkich,</li> <li>– gabinet logopedyczny wyposażony w poręcze, toaletę i wjazd dla osób niepełnosprawnych,</li> </ul>					
2	Miejskie Przedszkole Integracyjne nr 43 ul. Czecha 17	<ul style="list-style-type: none"> <li>– wykładzina antypoślizgowa na korytarzach i schodach,</li> </ul>					
3	Gimnazjum nr 18 im. Kazimierza Wielkiego ul. Orkana 95/109	<ul style="list-style-type: none"> <li>– pomieszczenie do prowadzenia zajęć rewalidacyjnych dla uczniów o specjalnych potrzebach kształcenia (pozyskano specjalistyczny sprzęt komputerowy, wymieniono okno, zamontowano kratę, doprowadzono instalację),</li> </ul>					
4	Specjalny Ośrodek Szkolno-Wychowawczy nr 5 ul. Słowackiego 35	<ul style="list-style-type: none"> <li>– podjazd,</li> <li>– poręcze,</li> <li>– utwardzono plac przed budynkiem zapewniając bezpośredni dojazd samochodem do podjazdu dla niepełnosprawnych,</li> <li>– schodołaz,</li> <li>– toalety,</li> <li>– siedziska pod prysznicem,</li> <li>– uchwyty przy umywalkach i sedesach,</li> <li>– wanna z możliwością korzystania przez dzieci siedzące na wózkach inwalidzkich,</li> </ul>					
5	Publiczna Poradnia Psychologiczno-Pedagogiczna nr 1 ul. Legionów 58	<ul style="list-style-type: none"> <li>– podjazd,</li> </ul>					
6	Centrum Informacji Zawodowej – Specjalistyczna Publiczna Poradnia Psychologiczno-Pedagogiczna ul. Legionów 58	<ul style="list-style-type: none"> <li>– podjazd,</li> </ul>					
7	Biblioteka Publiczna im. W. Biegańskiego – Filia nr 25 ul. Wirażowa 8 A	<ul style="list-style-type: none"> <li>– podjazd,</li> <li>– szerokie wejście,</li> <li>– toaleta,</li> <li>– dostęp do regałów,</li> </ul>					
8	Muzeum Częstochowskie	– Ratusz Miejski + Odwach, Aleja Najświętszej Maryi	brak barier				

	Aleja Najświętszej Maryi Panny 45A	<p>Panny 45A,</p> <ul style="list-style-type: none"> <li>- Muzeum Pielgrzymowania, ul. Jasnogórska 23,</li> <li>- Rezerwat Archeologiczny, ul. Łukasińskiego 20,</li> <li>- Pawilon Wystawowy A – Park im. St. Staszica,</li> <li>- Pawilon Etnograficzny B – Park im. St. Staszica,</li> <li>- Muzeum Kopalnictwa Rud Żelaza – Park im. St. Staszica,</li> <li>- Zagroda Włociańska, ul. 7 Kamienic 4,</li> <li>- Dom Poezji –Muzeum Haliny Poświatowskiej, ul. Jasnogórska 23,</li> </ul>					
9	Agencja Rozwoju Regionalnego w Częstochowie S.A. ul. Nowowiejskiego 26	<ul style="list-style-type: none"> <li>- pomieszczenia siedziby Spółki,</li> </ul>	brak				
10	Agencja Rozwoju Regionalnego w Częstochowie S.A. ul. Wały Dwernickiego 117/121	<ul style="list-style-type: none"> <li>- budynek Częstochowskiego Parku Przemysłowo-Technologicznego – cały obiekt,</li> </ul>	brak				
11	EUROMED Przychodnia Lekarska Sp. z o.o. ul. Wielkoborska 37/41	<ul style="list-style-type: none"> <li>- windę,</li> <li>- toalety,</li> <li>- podjazdy na zewnątrz,</li> </ul>	brak	nie dotyczy	nie dotyczy		
12	Spółdzielnia Mieszkaniowa „Północ” ul. Michałowskiego 17	Pawilon handlowy przy ul. Sosabowskiego 11	<ul style="list-style-type: none"> <li>- sklep spożywczy "NORT- BIS",</li> <li>- kiosk "RUCH",</li> <li>- sklep ogólnospożywczy,</li> </ul>	nie istnieją			
		Pawilon handlowo-usługowy przy ul. Starzyńskiego 6	<ul style="list-style-type: none"> <li>- apteka ogólnodostępna, M.K. Szamańscy,</li> <li>- prywatne gabinety lekarskie,</li> <li>- sklep ogólnospożywczy,</li> </ul>	nie istnieją			
		Pawilon handlowo-usługowy przy ul. Kosmowskiej 1	<ul style="list-style-type: none"> <li>- sklep spożywczy „PS-FOOD”,</li> <li>- zakład fryzjerski,</li> </ul>	nie istnieją			
		Pawilon handlowo-usługowy ul. Witosa 1A	<ul style="list-style-type: none"> <li>- sklep spożywczy "Joasia",</li> <li>- sklep zielarsko-medyczny "Natural",</li> <li>- sklep spożywczy PSS "Społem",</li> <li>- Firma Handlowa "Relax" E.Gradek,</li> </ul>	nie istnieją			
		Pawilon usługowy przy ul. Pużaka 5	<ul style="list-style-type: none"> <li>- PHU "PRO-FOTO" Jacek Kamieński,</li> <li>- przychodnia lekarska "Medicom",</li> <li>- apteka Ewa Mleczko,</li> </ul>	nie istnieją			
		ul. Kukuczki 10	<ul style="list-style-type: none"> <li>- specjalistyczna przychodnia weterynaryjna A.Rubik,</li> <li>- sklep spożywczy PS "FOOD",</li> <li>- agencja PKO,</li> </ul>				
		Pawilon handlowo-usługowy przy	<p>Parter:</p> <ul style="list-style-type: none"> <li>- poczta,</li> </ul>				

		ul. Witosa 1 B	<ul style="list-style-type: none"> <li>– bar,</li> <li>– sklep spożywczy,</li> </ul>					
			<p>Placówki handlowe:</p> <ul style="list-style-type: none"> <li>– ul. Gajcego 10,</li> <li>– ul. Baczyńskiego 1,</li> <li>– ul. Gombrowicza 5,</li> <li>– ul. Gombrowicza 2,</li> <li>– ul. Iwaskiewicza 11,</li> <li>– ul. Michałowskiego 15a,</li> <li>– ul. Bacewicz 5,</li> </ul>					
13	Market REAL ul. Kisielewskiego 8/16		<ul style="list-style-type: none"> <li>– przejścia dla klientów przy wszystkich stanowiskach kasowych dostosowane szerokością do wymiarów wózków inwalidzkich (zgodnie z wymogami UE),</li> <li>– kasa nr 34 ma ponadstanowo poszerzone przejście na okoliczność przejazdów wózków o nietypowych gabarytach,</li> </ul>	brak				
14	Specjalistyczne Centrum Medyczne „SPEC-MED” Sp. z o.o. Aleja Wolności 14		<ul style="list-style-type: none"> <li>– winda,</li> <li>– podjazd,</li> </ul>	brak	– balustrada przy schodach zewnętrznych wejścia głównego,	w ramach posiadanych środków finansowych		
15	Market TESCO ul. Drogowców 43		<ul style="list-style-type: none"> <li>– parking,</li> <li>– wejście do sklepu,</li> <li>– hala sprzedaży,</li> </ul>	brak				
16	NZOZ Przychodnia Lekarska Rocha 250 Sp. z o.o. w Częstochowie – filia ul. Łódzka 8/12		<ul style="list-style-type: none"> <li>– poradnia POZ,</li> </ul>	brak				
17	Zakład Rehabilitacji Leczniczej Sp. z o.o. ul. Łódzka 33		<ul style="list-style-type: none"> <li>– obiekt przystosowany dla osób niepełnosprawnych,</li> </ul>	brak				
18	NZOZ Przychodnia Rodzinna „EURO-MEDICUS” ul. Kopalniana 4		<ul style="list-style-type: none"> <li>– dwa budynki dostosowane do potrzeb osób niepełnosprawnych,</li> </ul>	brak				
19	NZOZ Przychodnia Lekarska „Trzech Wieszców” Sp. z o.o. ul. Zana 6		<ul style="list-style-type: none"> <li>– dwukondygnacyjny budynek przychodni jest dostosowany do potrzeb osób niepełnosprawnych,</li> <li>– dostęp do drugiej kondygnacji jest zapewniony poprzez schodowy wózek transportowy,</li> </ul>	brak	– planowana jest budowa parkingu,			
20	NZOZ Przychodnia Nadrzeczna Sp. z o.o. ul. Nadrzeczna 32a		<ul style="list-style-type: none"> <li>– obiekty w placówce są dostosowane dla potrzeb osób niepełnosprawnych,</li> </ul>					
21	II Urząd Skarbowy w Częstochowie ul. Tkacka 3		<ul style="list-style-type: none"> <li>– winda,</li> <li>– toaleta (parter),</li> <li>– miejsca parkingowe,</li> </ul>					

22	Komenda Miejska Policji w Częstochowie ul. Popiełuszki 5	– budynek administracyjny,	brak				
23	Komisariat V Policji w Częstochowie ul. Czecha 15	– budynek administracyjny,	brak				
24	Komisariat VI Policji w Częstochowie ul. Łukasińskiego 26	– budynek administracyjny,	brak				
25	Market OBI ul. Okulickiego 16/18	– obiekt marketu dostosowany dla osób niepełnosprawnych,	brak				
26	Leroy Merlin Częstochowa	– obiekt marketu dostosowany dla osób niepełnosprawnych,					
27	PKP SA Dworzec kolejowy Częstochowa	– budynek pawilonu zachodniego, – budynek pawilonu wschodniego, – pasaż,	brak – budynki wyposażone w windy, schody ruchome, podjazdy	nie planuje się – dworzec w pełni przystosowany do obsługi osób niepełnosprawnych			
28	NZOZ Przychodnia Lekarska ul. Kopernika 45	– likwidacja częściowa,	brak windy				
29	Wojewódzki Zakład Opieki Zdrowotnej nad Matką, Dzieckiem i Młodzieżą ul. Sobieskiego 7a,	– podjazdy z barierkami i podchwyty przy wejściu głównym do budynku, – dźwig osobowy wewnątrz budynku, – dwa sanitariaty, – wózki dla osób niepełnosprawnych do poruszania się na terenie budynku, – wykładziny podłogowe antypoślizgowe,	brak				

Tabela 2. Obiekty użyteczności publicznej częściowo dostosowane do potrzeb osób niepełnosprawnych

Ip.	Jednostka/ placówka organizacyjna – adres	Wymień obiekty dostosowane w jednostce/placówce do potrzeb osób z niepełnosprawnością	Wymień istniejące bariery architektoniczne	Planowane w br. działania zmierzące do udostępnienia placówki/jednostki osobom z niepełnosprawnością	Termin realizacji	Szacowana wysokość środków finansowych	
						Własne	Środki zewnątrz ne
1	Biblioteka – Filia nr 2 ul. Orlik -Rückemanna 35/37	– podjazd, – hol, – przestrzeń między regałami, – możliwość swobodnego poruszania się między pomieszczeniami,	– brak odpowiednio przystosowanej toalety,				
	Biblioteka – Filia nr 7 Wypożyczalnia dla Dorosłych Aleja Pokoju 15/17	– podjazd,	– brak odpowiednio przystosowanej toalety, – zbyt wąskie ustawienie regałów- dla wózków,				
	Biblioteka – Filia nr 7 Wypożyczalnia dla Dzieci, czytelnia Aleja Pokoju 16	– podjazd wzdłuż budynku, w którym mieści się placówka,	– brak odpowiednio przystosowanej toalety,				
	Biblioteka – Filia nr 8 ul. Księżycowa 2	– placówka mieści się na parterze,	– brak odpowiednio przystosowanej toalety, – zbyt wąskie ustawienie regałów- dla wózków,				
	Biblioteka – Filia nr 9 ul. Nowowiejskiego 15	– placówka mieści się na parterze,	– brak odpowiednio przystosowanej toalety, – brak możliwości swobodnego poruszania się między regałami,				
	Biblioteka – Filia nr 13 ul. Mireckiego 28	– placówka na parterze,	– brak odpowiednio przystosowanej toalety,				
	Biblioteka – Filia nr 14 ul. Norwida 17/21	– placówka na parterze, – możliwość swobodnego poruszania się między regałami,	– brak odpowiednio przystosowanej toalety,				
	Biblioteka – Filia nr 16 ul. Krakowska 46/ 50	– bezproblemowy dostęp do wejścia,	– brak odpowiednio przystosowanej toalety, – schody wewnętrzne w dół prowadzące do części zbiorów,				
	Biblioteka – Filia nr 18 ul. Nadrzeczna 46/ 48	– placówka na parterze,	– brak odpowiednio przystosowanej toalety,				

			– brak możliwości swobodnego poruszania się między regałami,				
	Biblioteka – Filia nr 20 ul. Gombrowicza 15	– podjazd,	– brak odpowiednio przystosowanej toalety, – utrudniony dostęp do zbiorów.,				
	Biblioteka – Filia nr 22 ul. Rydla 4	– placówka na parterze,	– schody wewnętrzne prowadzące do czytelnicy, – brak odpowiednio przystosowanej toalety, – zbyt wąskie ustawienie regałów- dla wózków,	– w roku 2010 remont placówki - przystosowanie do potrzeb osób niepełnosprawnych,		Całkowity koszt remontu 50.000 zł (Inwestor - Wydział IZ UM)	
2	Galeria Malarstwa i Rzeźby ul. Katedralna 8	Galeria Malarstwa i Rzeźby ul. Katedralna 8	– brak windy,	– Muzeum wynajmuje pomieszczenia - Umowa najmu z ZGM-TBS w Częstochowie,			
3	Zakład Gospodarki Mieszkaniowej „TBS” Sp. z o.o. Oddział Eksploatacji ul. Wały Dwernickiego 101/105	1) dostęp do poziomu piwnic, do sali 2) budynki mieszkalne: – pojedyncze mieszkania przystosowane, – platformy przyschodowe w klatce na poziom parteru – 4 budynki na ul. Ossolińskiego 5,7,9,11, – zewnętrzne podjazdy i pojedyncze lokale przy ul. Herberta 1 i 4 , – po 1 lokalu i zjazd do garażu podziemnego przy ul. Czecha 2a, 2b, 2c, – podjazdy do klatek i 1 lokal przy ul. Kontkiewiczza 8, – winda do lokalu przy ul. Kontkiewiczza 4a, – podjazd betonowy i 1 winda przy ul. Kontkiewiczza 4, – podjazd betonowy do poziomu parteru III (klatka zebrań Wspólnoty) przy ul. Rząsawskiej,	– brak komunikacji wewnętrznej, – brak wydzielonego miejsca parkingowego, – brak sanitariatu dostosowanego dla osób niepełnosprawnych,	– dodatkowa poręcz, – instalacja dzwonka – przyzywającego, – dostosowanie sanitariatu,	2013 r.	5 000 PLN	
4	Zakład Gospodarki Mieszkaniowej „TBS” Sp. z o.o. Oddział Eksploatacji przy Aleja Niepodległości 27	1) obiekt parterowy w jednym poziomie, 2) budynki mieszkalne: – podjazd (dofinansowanie z PFRON) i 1 dostosowany lokal przy ul. Sieroszewskiego 18, – winda do I-go piętra (dofinansowanie z PFRON) i częściowo 1 lokal przy ul. Sempołowskiej 6, – platforma przyścienna w klatce (dofinansowanie z PFRON) przy ul. Gajowej 1, – pawilon sklepowy przy ul. Tetmajera 39, – pawilony sklepowo -usługowe przy Alei Niepodległości 27, – winda dostosowana dla osób niewidomych	– brak miejsca parkingowego, – brak sanitariatu dla osób niepełnosprawnych,	– dostosowanie sanitariatu, – przebudowa pomieszczeń,	2011-2012		8 000 PLN

		przy ul. Bienia 14 – I klatka,					
5	Zakład Gospodarki Mieszkaniowej „TBS” Sp. z o.o. Oddział Eksploatacji przy ul. Nowowiejskiego 26	budynki mieszkalne: – podjazd betonowy przy ul. Powstańców 144, – pawilon sklepowo – mieszkalny ( podjazd) przy ul. Biurowej 1,	– schody przy wejściu, – budynek przy ruchliwym skrzyżowaniu, – brak miejsca parkingowego, – brak sanitariatu dla osób niepełnosprawnych,	– przebudowa wejścia, – dostosowanie łazienki, – przebudowa pomieszczeń,	2012 r.	5 000 PLN	8 000 PLN
6	Zakład Gospodarki Mieszkaniowej „TBS” Sp. z o.o. Oddział Eksploatacji przy ul. Tuwima 6	budynki mieszkalne: – podjazd betonowy do lokalu (dofinansowane z PFRON) przy ul. Nowowiejskiego 14, – podjazdy do 3 klatek i 1 lokalu przy ul. Wiolinowej 1,	– schody zewnętrzne na taras - brak dostępu, – brak sanitariatu dla osób niepełnosprawnych,	– planowana rozbudowa budynku z wejściem dla niepełnosprawnych – przygotowany projekt, platforma, – dostosowanie sanitariatu,	2011-2012	20 000 PLN	40 000 PLN
7	Zakład Gospodarki Mieszkaniowej „TBS” Sp. z o.o. Oddział Eksploatacji przy ul. Łukasieńskiego 26	1) dostępny budynek, wyznaczone miejsca postojowe 2) budynki mieszkalne: – windy dostosowane dla osób niewidomych, – miejsca postojowe przy ul. Żareckiej 42c,	– brak dostosowania sanitariatu dla osób niepełnosprawnych,	– sanitariat dla niepełnosprawnych,	2012 r.		5 000 PLN
8	Straż Miejska w Częstochowie ul. Krakowska 80 bl. 3	– pochylnia,	– brak przystosowanego pomieszczenia higieniczno-sanitarnego, – brak wydzielonego miejsca parkingowego,				
9	Przychodnia Lekarska ul. Kopernika 45	– częściowa Kopernika 45,	– brak windy,				
10	VIII Liceum Ogólnokształcące Samorządowe – ul. Kukuczki 30	– toaleta,					
11	Zespół Szkół Specjalnych nr 23 im. Janusza Korczaka ul. Staszica 10	– częściowa adaptacja sal lekcyjnych budynku Szkoły Podstawowej nr 18 prz ul. św. Barbary 32 dla potrzeb prowadzenia terapii dzieci z autyzmem,					
12	Śródmiejska Spółdzielnia Mieszkaniowa w Częstochowie Osiedle „Śródmieście	– Aleja Armii Krajowej 1/3 – pochylnia umożliwiająca wjazd wózkiem na parter budynku,	– brak windy,				
		– ul. Partyzantów 1/3 – pochylnia umożliwiająca wjazd wózkiem na parter,	– brak windy,				
		– Aleja Najświętszej Maryi Panny 62 – pochylnia umożliwiająca wjazd do lokali,					
		– ul. Warszawska 2/14 – pochylnia umożliwiająca	– brak windy,				

		wjazd do lokalu użytkowego na parterze /Rossman/,					
13	Śródmiejska Spółdzielnia Mieszkaniowa w Częstochowie Osiedle „Trzech Wieszców”	<ul style="list-style-type: none"> <li>– ul. Krasińskiego 4,</li> <li>– ul. Teresy 5 – pochylnia umożliwiająca wjazd na parter budynku,</li> </ul>	<ul style="list-style-type: none"> <li>– brak podjazdu na wejściu,</li> <li>– brak windy,</li> </ul>	<ul style="list-style-type: none"> <li>– wykonanie pochylni – podjazdu,</li> </ul>	2010 r		
14	Wojewódzki Szpital Specjalistyczny im. Najświętszej Maryi Panny w Częstochowie, ul. Bialska 104/118	<p>oddziały:</p> <ul style="list-style-type: none"> <li>– Neurologia,</li> <li>– Kardiologia,</li> <li>– Rehabilitacja,</li> <li>– Ginekologia,</li> <li>– Izba Przyjęć,</li> <li>– Szpitalny Oddział Ratunkowy,</li> </ul> <p>Szpital posiada windy oraz wejścia dostosowane do potrzeb osób niepełnosprawnych.</p>	<ul style="list-style-type: none"> <li>– brak na niektórych oddziałach i poradniach sanitariatów dostosowanych dla osób niepełnosprawnych,</li> </ul>	<ul style="list-style-type: none"> <li>– dostosowanie pomieszczeń dla osób niepełnosprawnych w oddziałach: Okulistyka, Onkologia, Neurologia, Nefrologia i Poradniach m.in. utworzenie sanitariatów zgodnych z wymogami rozporządzenia Ministra Zdrowia z dn. 10.11.2006 r. w sprawie wymogów jakimi powinny odpowiadać pod kątem fachowym i sanitarnym urządzenia i pomieszczenia ZOZ,</li> </ul>	do końca bieżącego roku		
15	Wojewódzki Szpital Specjalistyczny im. Najświętszej Maryi Panny w Częstochowie, ul. Polskiego Czerwonego Krzyża 1	<ol style="list-style-type: none"> <li>1) Oddział Udarowy spełnia wymogi określone w rozporządzeniu Ministra Zdrowia z dn. 10.11.2006 r. w sprawie wymagań, jakimi powinny odpowiadać pod kątem fachowym i sanitarnym urządzenia pomieszczenia ZOZ,</li> <li>2) Oddział Ginekologiczno - Położniczy (dot. Oddziału Ginekologicznego zlokalizowanego w Pawilonie C - parter oraz Zespołu Porodowego zlokalizowanego w pawilonie C (I piętro),</li> <li>3) część pomieszczeń higieniczno - sanitarnych zlokalizowanych w Oddziałach: Chirurgii Ogólnej Pawilon C II piętro, Ginekologicznym pawilon C I piętro, Udarowym Pawilon A II piętro oraz w Zespole Poradni Specjalistycznych,</li> <li>4) w 2009 roku wymieniono część wyeksploatowanych wind towarowo - osobowych oraz towarowych na nowe, przystosowane dla osób niepełnosprawnych,</li> </ol>	<ul style="list-style-type: none"> <li>– brak podnośników i platform,</li> </ul>	<ul style="list-style-type: none"> <li>– modernizacja pomieszczeń higieniczno-sanitarnych pod kątem dostosowania ich do potrzeb osób niepełnosprawnych w Oddziałach oraz Poradniach Przyszpitalnych,</li> <li>– utworzenie Oddziału Reumatologiczno-Rehabilitacyjnego, który będzie spełniać wymogi określone w rozporządzeniu Ministra Zdrowia z dnia 10.11.2006 r. ,</li> <li>– przystosowanie Zakładu Fizykoterapii do Rozporządzenia Ministra Zdrowia z dn.10.11.2006 r.,</li> <li>– wymiana dwóch wind towarowo – osobowych</li> </ul>	Wymienione działania zmierzające do dostosowania obiektu przy ul. PCK 1 dla osób niepełnosprawnych wykonane są głównie przy okazji przeprowadzania remontów czy modernizacji pomieszczeń szpitala. W 2010 roku utworzony zostanie Oddział Reumatologiczno-Rehabilitacyjny oraz zmodernizowany zostanie Zakład Fizykoterapii.		



				<ul style="list-style-type: none"> <li>- wymiana jednej windy osobowej,</li> <li>- montaż podnośnika dla osób niepełnosprawnych w Pawilonie A,</li> <li>- montaż drzwi rozsuwanych w Pawilonie B przy Izbie Przyjęć Ogólnej oraz w wejściu głównym do szpitala,</li> <li>- wymiana wykładzin na antypoślizgowe,</li> <li>- wyznaczenie miejsc parkingowych dla osób niepełnosprawnych,</li> <li>- przebudowa głównego holu wejściowego m.in. poprzez wydzielenie miejsca na wózki inwalidzkie,</li> </ul>	Dzięki dotacji z PFRON - montaż podnośnika umożliwiającego transport pacjentów.		
16	Nasza Przychodnia Sp. z o.o. Aleja Wolności 46	<p>1) budynek główny przychodni wyposażony w :</p> <ul style="list-style-type: none"> <li>- dźwig osobowy – dostęp na wszystkie poziomy budynku,</li> <li>- 2 toalety,</li> <li>- wewnętrzne podjazdy i pochwyty na ciągach komunikacyjnych,</li> </ul> <p>1) pracownie Endoskopii, Chirurgii oraz Zakład Fizykoterapii wyposażone w::</p> <ul style="list-style-type: none"> <li>- stoły zabiegowe z regulacją wysokości,</li> </ul>	<ul style="list-style-type: none"> <li>- aparat RTG bez regulacji wysokości stołu,</li> <li>- brak miejsc parkingowych dla osób niepełnosprawnych,</li> </ul>	<ul style="list-style-type: none"> <li>- zakup aparatu RTG z obniżanym blatem oraz możliwością wykonywania zdjęć pacjentów na wózkach, noszach - projekt współfinansowany ze środków UE,</li> <li>- wystąpiono dwukrotnie z prośbą do Zarządu Dróg i Transportu o wykonanie miejsc parkingowych w pasie przydrożnym przy ul. Boya Żeleńskiego - odpowiedź była negatywna,</li> </ul>	II kwartał 2010 gestii Urzędu Miasta Częstochowy		
17	NZOZ Przychodnia Lekarska Sp. z o.o. ul. Św. Rocha 250	<ul style="list-style-type: none"> <li>- poradnie POZ,</li> <li>- Poradnia Reumatologiczna,</li> </ul>	<ul style="list-style-type: none"> <li>- schody,</li> </ul>	<ul style="list-style-type: none"> <li>- jednostka posiada wózek windy,</li> </ul>			
18	NZOZ Przychodnia Lekarska „POŁUDNIE” ul. Mireckiego 29 a	<ul style="list-style-type: none"> <li>- toaleta,</li> <li>- pochwyty przy ścianach na korytarzach i klatce schodowej,</li> <li>- schodolaz,</li> </ul>	<ul style="list-style-type: none"> <li>- brak pochylni dla dojazdu wózkiem z osobą niepełnosprawną</li> </ul>	<ul style="list-style-type: none"> <li>- zostaną opracowane założenia budowy pochylni do budynku,</li> </ul>	2011-2012		
19	Przychodnia Lekarska „Olmed” Sp. z o.o. ul. Olsztyńska 68	<ul style="list-style-type: none"> <li>- podjazd,</li> <li>- gabinety lekarskie,</li> </ul>	<ul style="list-style-type: none"> <li>- brak windy,</li> </ul>	<ul style="list-style-type: none"> <li>- zainstalowanie dźwigu osobowego,</li> </ul>	w zależności od możliwości		

		<ul style="list-style-type: none"> <li>- łazienki,</li> <li>- bariery wzdłuż ciągów komunikacyjnych,</li> <li>- pojazd samobieżny,</li> </ul>			finansowych		
20	NZOZ AVAMED Sp. z o.o. ul. Powstańców Śląskich 7a	<ul style="list-style-type: none"> <li>- podjazd: wejście główne do przychodni i wejście do Poradni Dziecięcej,</li> <li>- dwie łazienki,</li> </ul>	- brak windy – budynek jednokondygnacyjny,	- nie planujemy żadnych inwestycji z powodu braku środków finansowych,			
21	NZOZ Przychodnia Lekarska „Nasze Zdrowie” ul. Orłowskiego 5	<ul style="list-style-type: none"> <li>- podjazdy do wszystkich wejść budynku,</li> <li>- łazienki,</li> </ul>	- brak windy - budynek jednokondygnacyjny,	- nie planujemy żadnych inwestycji z powodu braku środków finansowych,			
22	Miejski Szpital Zespolony – obiekt Szpitala przy ul. Mirowskiej 15	<ol style="list-style-type: none"> <li>1) Pawilon B: <ul style="list-style-type: none"> <li>- od strony południowej obiektu możliwość wjazdu osób niepełnosprawnych z wykorzystaniem pojazdu dla karetka na SOR,</li> <li>- od strony zachodniej obiektu podjazd na parter SOR (tymczasowo wyłączony z eksploatacji),</li> <li>- oddziały – dostęp do windy i platformy na łączeniu Pawilon B-C, sanitariaty oddziału Urologicznego i Chirurgii Urazowo-Ortopedycznej dostosowane dla osób niepełnosprawnych, szerokie drzwi, bez progowe pomieszczenia,</li> </ul> </li> <li>2) Pawilon C, F: <ul style="list-style-type: none"> <li>- pomieszczenia sanitariatów przy salach chorych,</li> <li>- drzwi,</li> <li>- bez progowe pomieszczenia,</li> </ul> </li> <li>3) Pawilon G – podjazd do Poradni Gruźlicy i Chorób Płuc oraz Poradni Chirurgii Urazowej, dostosowane sanitariaty,</li> <li>4) Pawilon C – Blok Operacyjny. OAIT, Oddział Neurologii,</li> </ol>	<ol style="list-style-type: none"> <li>1) Pawilon A – Przychodnia Przychodnia – pawilon wolno stojący – brak windy, wąskie drzwi, sanitariaty nieprzystosowane dla osób niepełnosprawnych,</li> <li>2) Pawilon B – brak podjazdu do obiektu od strony południowej,</li> <li>3) Pawilon C – brak zewnętrznego podjazdu dla osób niepełnosprawnych,</li> <li>4) Pawilon D, E – brak windy lub podjazdu zewnętrznego dla osób niepełnosprawnych,</li> <li>5) Pawilon F – brak podjazdu dla niepełnosprawnych od strony zachodniej, od strony wschodniej zabudowana winda od poziomu 0,</li> <li>6) Pawilon G – Administracja – brak windy i podjazdu, pomieszczenia niedostosowane dla osób niepełnosprawnych.</li> </ol> <p>Mimo tego, że obiekty szpitala Pawilon B i C posiadają windy to należy stwierdzić, że za względu na długi okres intensywnej eksploatacji i znaczne zużycie – windy kwalifikują się do modernizacji lub wymiany.</p>	Ze względu na brak środków finansowych w najbliższym czasie nie przewiduje się żadnych modernizacji obiektów pod kątem likwidacji barier architektonicznych i przystosowania obiektów dla osób niepełnosprawnych.			
23	Miejski Szpital Zespolony – obiekt Szpitala przy ul. Mickiewicza 12	Budynek Główny – Oddział Kardiologiczny Polskiej Grupy Medycznej w pełni przystosowany dla osób niepełnosprawnych.	Budynek Główny – obiekt niedostosowany do osób niepełnosprawnych – brak podjazdów. Obiekt posiada 2 windy, które ze względu na długoletnie użytkowanie uległy wyeksploatowaniu i kwalifikują się do wymiany. Trakt poruszania się niepełnosprawnych to:	Ze względu na brak środków finansowych w roku 2010 nie przewiduje się żadnych modernizacji obiektów pod kątem likwidacji barier architektonicznych i przystosowania obiektów dla osób niepełnosprawnych.			

			od strony ul. Ambulatoryjnej Izba Przyjęć, korytarz suteren, windy. W trakcie przeprowadzonych remontów w latach 2002-2004 pomieszczenia oddziałów szpitala częściowo dostosowano do użytkowania przez osoby niepełnosprawne (dotyczy szerokości drzwi, pomieszczeń sanitariatów, likwidacji progów).	Sukcesywna likwidacja barier możliwa i racjonalne w trakcie kolejnych modernizacji.			
24	Miejski Szpital Zespolony – obiekt Szpitala przy ul. Bony 1/3	<ol style="list-style-type: none"> <li>1) Pawilon A, B, C – podjazd od strony północnej i południowej – wejścia głównego, Oddziały Dermatologiczny i ZOL,</li> <li>2) Pawilon D – Dzienny Oddział Psychiatryczny,</li> </ol>	<ul style="list-style-type: none"> <li>– Pawilon A, B, C, - niedostosowane dla osób niepełnosprawnych klatki schodowe, Oddział Pediatryczny, Geriatryczny i Oddział Wewnętrzny,</li> <li>– Pawilon A i B posiadają podjazdy oraz windy. Ze względu na długi okres eksploatacji wind i znaczne ich zużycie, windy kwalifikują się do wymiany,</li> </ul>	Ze względu na brak środków finansowych w najbliższym czasie nie przewiduje się żadnych modernizacji obiektów pod kątem likwidacji barier architektonicznych i przystosowania obiektów dla osób niepełnosprawnych.			
25	Międzyzakładowa Spółdzielnia Mieszkaniowa „GÓRNIK” ul. Mickiewicza 16 Osiedle „Wiaduktowa” Osiedle Wyczerpy”	<ul style="list-style-type: none"> <li>– dodatkowe poręcze na drogach komunikacyjnych w klatkach schodowych zamontowane w wielu budynkach,</li> <li>– schody terenowe wyposażone zostały w bariery ochronne i podjazdy,</li> <li>– duża część chodników ma równą nawierzchnię z kostki brukowej,</li> <li>– na parkingach samochodowych wyznaczono miejsca postojowe,</li> </ul>	<ul style="list-style-type: none"> <li>– ukształtowanie terenu,</li> <li>– schody terenowe,</li> <li>– budynki bez wind,</li> </ul>	– wg. potrzeb zgłaszanych przez mieszkańców,,			
26	Spółdzielnia Mieszkaniowa SEGMENT ul. Kutrzeby	<ol style="list-style-type: none"> <li>1) budynek wielorodzinny - ul. Roweckiego-Grotta 11: <ul style="list-style-type: none"> <li>– lokal mieszkalny nr 2,</li> </ul> </li> <li>2) budynek wielorodzinny - ul. Andersa 12: <ul style="list-style-type: none"> <li>– Przychodnia Zdrowia "PÓŁNOC",</li> <li>– Prywatny Gabinet Lekarski,</li> <li>– Prywatna Apteka WAGA,</li> <li>– Prywatny Gabinet Stomatologiczny,</li> </ul> </li> <li>3) budynek wielorodzinny ul. Roweckiego-Grotta 12, <ul style="list-style-type: none"> <li>– lokal Poczty Polskiej – budynek,</li> </ul> </li> <li>4) budynek ul. Kutrzeby 32: <ul style="list-style-type: none"> <li>– biuro Spółdzielni,</li> </ul> </li> </ol>	<ul style="list-style-type: none"> <li>– brak podjazdu do części klatek schodowych,</li> <li>– brak przystosowanej łazienki w biurach Spółdzielni,</li> <li>– brak podjazdów do sklepów spożywczych,</li> </ul>	– rozbudowa Przychodni Zdrowia "PÓŁNOC",	III kw. 2010		
27	Dworzec Autobusowy PKS Częstochowa S.A. Aleja Wolności 45	<ul style="list-style-type: none"> <li>– zjazdy i podjazdy na chodniki peronowe,</li> <li>– wejścia i wyjścia na poczekalnie dworcowe,</li> </ul>	<ul style="list-style-type: none"> <li>– podjazdy do szaleatów publicznych,</li> <li>– wsiadanie do autobusów,</li> </ul>	– wyprofilowanie podjazdów do szaleatów publicznych,	31.12.2010 r.		
28	Spółdzielnia	– na terenie Osiedla „Lisinieć” nie występują		– placówka Poczty Polskiej			

	Mieszkaniowa „LISINIEC” ul. Wręczycka 22/26	obiekty, które wymagałyby dostosowania do potrzeb osób niepełnosprawnych,		SA nie jest dostosowana, doraźnie zostało zamontowane urządzenie przywołujące urzędnika Poczty,			
29	Szpital Chorób Wewnętrznych - „Hutniczy” Aleja Niepodległości 32	– winda w budynku Szpitala przy Alei Pokoju 44,			2000 r.		
		– remont Izby Przyjęć w budynku Szpitala przy Alei Pokoju 44			sierpień 2002 r.		
		– szyb windy - montaż windy w przychodni przy Alei Niepodległości 32 ,			V kwartał 2004r. - 31.03.2005 r.		
		– szyb windy w budynku Szpitala przy Alei Niepodległości 44 ,			2006 r.		
30	Własnościowa Spółdzielnia Mieszkaniowa „Nasz Dom” ul. Szajnowicza-Iwanowa 57	– budynki mieszkalne – wszystkie wejścia do klatek schodowych zaopatrzone w „prowadnice” dla wózków, – obniżone krawężniki oporowe przyłączeniu chodnika z jezdnią, – w bloku mieszkalnym przy ul. Szajnowicza – Iwanowa 71 - pochylnia,	– dalsze prace przy łamaniu barier,		do końca 2010 r.		
31	Robotnicza Spółdzielnia Mieszkaniowa „Hutnik”, Aleja Wojska Polskiego 118,	47 obiektów w tym: – 29 obiektów całkowicie dostosowanych, – 18 obiektów częściowo dostosowanych	– wyposażenie sanitarne, – niedostępna część mieszkaniowa, – niedostępne I piętro,	W bieżącym roku nie są planowane żadne działania.			
32	„PIASTOWSKA-MED” Sp. z o.o. ul. Piastowska 80/82	– schodolaz gąsienicowy, – podjazd – wejście boczne, – toaleta,	– brak windy, – brak podjazdu przy wejściu głównym,		2012 r.		
33	NZOZ Przychodnia Lekarska „Nord Med” Sp. z o.o., ul. Michałowskiego 6	– toaleta, – wejście główne i wejścia boczne,	– węzeł komunikacji pionowej,				

Tabela 3. Obiekty użyteczności publicznej niedostosowane do potrzeb osób niepełnosprawnych

Ip.	Jednostka/ placówka organizacyjna – adres	Wymień obiekty dostosowane w jednostce/placówce do potrzeb osób z niepełnosprawnością	Wymień istniejące bariery architektoniczne	Planowane w br. działania zmierzające do udostępnienia placówki/jednostki osobom z niepełnosprawnością	Termin realizacji	Szacowana wysokość środków finansowych	
						Własne	Środki zewnętrzne
1	Urząd Stanu Cywilnego	– budynek USC nie jest dostosowany dla osób niepełnosprawnych,	m.in.: – brak windy, – brak odpowiednio przystosowanej toalety,	Wydz. IZ posiada od 2009 roku projekt modernizacji Pałacu Ślubów	nieustalony  w WPI planowano na lata 2010-2011	Ponad 2000000 zł	brak
2	Zespół Szkół Ekonomicznych – ul. św. Augustyna 28/30			– montaż platformy przyschodowej,	31.08.2010	30 000 – Wydz. ES	30 000 – Urząd Marszałkowski
3	Szkoła Podstawowa nr 38 im. Ludwika Zamenhofs – ul. Sikorskiego 56.			– remont łazienek i podjazdu,	31.08.2010	Wydz. IZ – w ramach remontu generalnego szkoły	
4	Szkoła Podstawowa nr 40 im. Stefana Żeromskiego – Aleja Jana Pawła II 95.			– remont łazienek i podjazdu,	31.08.2010	Wydz. IZ – w ramach remontu generalnego szkoły	
5	Miejska Galeria Sztuki w Częstochowie Aleja Najświętszej Maryi Panny 64	– sala wystawowa Śląska, – sala Wystawowa Poplenerowa,	– schody do kina OKF, – schody do Muzeum Beksińskiego, – schody na salę wystawową Gobelin,	W roku 2010 nie są planowane żadne działania niwelujące bariery architektoniczne.	brak	brak	brak
6	Teatr im. A. Mickiewicza ul. Kilińskiego 15		– brak podjazdów – brak podnośników, – brak odpowiednio przystosowanych sanitariatów,	brak planów			
7	Biblioteka Publiczna im. dr. W. Biegańskiego – budynek główny, Aleja Najświętszej Maryi Panny 22		– brak podjazdu, – schody zewnętrzne prowadzące do wejścia, – brak odpowiednio przystosowanej toalety, – brak windy-schody między	W związku z brakiem środków finansowych nie planuje się przystosowania placówek dla osób niepełnosprawnych.			

			piętami,				
8	Oddział dla Dzieci i Młodzieży, Aleja Kościuszki 4		– brak podjazdu, – schody zewnętrzne prowadzące do wejścia, – brak odpowiednio przystosowanej toalety,				
9	Biblioteka Publiczna im. W. Biegańskiego		–				
	Filia nr 1 Aleja Niepodległości 11		– schody zewnętrzne prowadzące do wejścia, – brak odpowiednio przystosowanej toalety, – brak windy,				
	Filia nr 3 ul. Ułańska 5/ 7		– brak podjazdu, – schody zewnętrzne prowadzące do wejścia, – brak odpowiednio przystosowanej toalety,				
	Filia nr 4 ul. Św. Barbary 32		– brak podjazdu, – schody zewnętrzne prowadzące do wejścia, – brak odpowiednio przystosowanej toalety,				
	Filia nr 5 ul. Krasińskiego 4	Placówka na parterze, ale z utrudnionym wejściem.	– brak podjazdu, – schody wewnętrzne prowadzące do czytelnicy, – brak odpowiednio przystosowanej toalety,				
	Filia nr 6 ul. Orkana 56 A		– brak windy, – schody wewnętrzne prowadzące do wejścia, – brak odpowiednio przystosowanej toalety, – ustawienie regałów-zbyt wąsko dla wózków,				
	Filia nr 10 ul. Michałowskiego 20		– brak podjazdu, – schody zewnętrzne prowadzące do wejścia, – brak odpowiednio przystosowanej toalety,				
	Filia nr 12 ul. Szkolna 1		– brak podjazdu,				

			<ul style="list-style-type: none"> <li>- schody zewnętrzne prowadzące do wejścia,</li> <li>- brak odpowiednio przystosowanej toalety,</li> </ul>				
	Filia nr 15 ul. Okulickiego 63		<ul style="list-style-type: none"> <li>- schody wewnętrzne w dół prowadzące do biblioteki,</li> <li>- brak odpowiednio przystosowanej toalety,</li> <li>- brak możliwości poruszania się na wózku między regałami,</li> </ul>				
	Filia nr 21 ul. Orzechowa 14		<ul style="list-style-type: none"> <li>- brak podjazdu,</li> <li>- schody zewnętrzne prowadzące do wejścia,</li> <li>- brak odpowiednio przystosowanej toalety,</li> </ul>				
	Filia nr 23 ul. Ludowa 58		<ul style="list-style-type: none"> <li>- brak podjazdu,</li> <li>- schody zewnętrzne prowadzące do wejścia,</li> <li>- brak odpowiednio przystosowanej toalety,</li> </ul>				
	Filia nr 24 ul. Św. Rocha 250		<ul style="list-style-type: none"> <li>- brak podjazdu,</li> <li>- brak windy,</li> <li>- schody wewnętrzne prowadzące do wejścia,</li> <li>- brak odpowiednio przystosowanej toalety,</li> <li>- mała powierzchnia lokalu (40 m<sup>2</sup>),</li> </ul>				
	Filia nr 27 ul. Dusznicka 1		<ul style="list-style-type: none"> <li>- brak podjazdu,</li> <li>- schody zewnętrzne prowadzące w dół do wejścia,</li> <li>- brak odpowiednio przystosowanej toalety,</li> <li>- mała powierzchnia lokalu (30 m<sup>2</sup>),</li> </ul>				
	Filia Muzyczna Aleja Niepodległości 41		<ul style="list-style-type: none"> <li>- brak podjazdu,</li> <li>- brak windy,</li> <li>- schody zewnętrzne prowadzące do wejścia,</li> <li>- brak odpowiednio przystosowanej toalety,</li> </ul>				

10	Filharmonia Częstochowska ul. Wilsona 16		Budynek całkowicie niedostępny do korzystania z niego przez osoby niepełnosprawne – aktualnie zamknięty z powodu remontu.	Rozpoczęto remont i rozbudowę obiektu. Po zakończeniu remontu budynek będzie kompleksowo dostępny dla osób niepełnosprawnych.	Planowane zakończenie remontu – 2011 r.	Całkowity koszt remontu części istniejącej: 19.104.243,20 zł	
11	Ośrodek Promocji Kultury "Gaude Mater" ul. Dąbrowskiego		Pomieszczenia nie są przystosowane dla osób niepełnosprawnych.	Ośrodek podnajmuje pomieszczenia od ZGM.			
12	Miejskie Centrum Informacji Aleja Najświętszej Maryi Panny 65		– brak podjazdu,	Na 2011 r. zaplanowano budowę podjazdu.			
13	Miejskie Przedsiębiorstwo Komunikacyjne w Częstochowie Sp. z o.o. Aleja Niepodległości 30	brak	– schody, – drzwi wejściowe,				
14	Oczyszczalnia Ścieków "WARTA" S.A. ul. Srebrna 172/188	brak	– brak podjazdów, – brak możliwości komunikacji na kondygnacje od I piętra, – brak odpowiednio przystosowanych toalety				
15	Zakład Gospodarki Mieszkaniowej „TBS” Sp. z o.o. ul. Polskiej Organizacji Wojskowej 24 Budynek Zarządu		– schody zewnętrzne, – brak miejsca postojowego, – brak wyrównania nawierzchni – krawężniki wokół budynku, – brak sanitariatu dla osób niepełnosprawnych,	– przebudowa wejścia wraz z platformą – docieplenie ściany frontowej, – nowe chodniki i droga wewnętrzna za budynek i parking, – dostosowanie sanitariatu,	2010 – 2012	20 000 PLN	40 000 PLN
16	Zakład Gospodarki Mieszkaniowej „TBS” Sp. z o.o. Oddział Eksploatacji przy ul. Orlik – Rückemana 35/37		– schody zewnętrzne, – brak miejsca postojowego, – brak wyrównania nawierzchni – krawężniki wokół budynku, – brak sanitariatu dla osób niepełnosprawnych,	– platforma przyścienna lub obsługa pracownika z Oddziału, – dostosowanie sanitariatu,	2013		40 000 PLN
17	Przedsiębiorstwo Wodociągów i Kanalizacji Okręgu Częstochowskiego SA ul. Jaskrowska 14/20	Biurowiec – częściowo	– brak podjazdu (rampy) do wejścia głównego biurowca, – winda niedostosowana dla wózków inwalidzkich,	Brak planowanych działań.			



				– brak odpowiednio przystosowanych sanitariatów,					
18	Przedsiębiorstwo Wodociągów i Kanalizacji Okręgu Częstochowskiego SA w Częstochowie - budynek mieszkalny wielorodzinny ul. Mirowska 247/251			– brak podjazdu (rampy) do wejścia głównego, – szerokość drzwi wejściowych do budynku i lokali mieszkalnych,	Brak planowanych działań.				
19	Częstochowskie Przedsiębiorstwo Komunalne sp. z o. o. Sobuczuna, ul. Konwaliowa 1 42-263 Wrzosowa			– schody, – brak wind, – brak podjazdów, – brak odpowiednio przystosowanych toalet,					
20	Spółdzielnia Mieszkaniowa Północ ul. Michałowskiego 17	Pawilon handlowo-usługowy ul. Witosa 1 B	I piętro: – administracja osiedla, – klub mieszkańców, – ognisko muzyczne, – kasy -PZU, – TECHEM - biuro nieruchomości, – zakład krawiecki i sklep odzieżowy, – gabinet dentystyczny,	– brak odpowiedniej szerokości drzwi, – brak możliwości wjechania wózkiem na piętro,					
		Administracja Osiedla ul. Czecha 19		– schody	Osoby niepełnosprawne obsługiwane są przez pracowników administracyjnych, indywidualnie w mieszkaniach – kontakt telefoniczny.				
		ul. Czecha 25, 25a, 25b		– wysoki podest,	– wspólnota lokalowa,	– wspólnota lokalowa,			
		ul. Baczyńskiego 6 ul. Czecha 21 ul. Wyzwolenia 9		– brak podjazdu do lokali na I piętrze,		– brak możliwości wykonawczych			
		ul. Wyzwolenia 11		– wysoki próg,		– próg zostanie zlikwidowany w latach 2012-2013			

		Aleja Wyzwolenia 8 a ul. Michałowskiego 30 a		– brak podjazdu,		– brak możliwości wykonawczych.		
21	SM „Metalurg” ul. Wierzbowa 12a		– brak obiektów całkowicie dostosowanych do potrzeb osób z niepełnosprawnością,	– brak pochylni i pojazdów do budynków, – brak urządzeń do transportu pionowego,				
22	I Urząd Skarbowy w Częstochowie ul. Rolnicza 33	Obiekt przy ul. Rolniczej 33 – aktualna siedziba. Obiekt nie jest dostosowany do obsługi osób niepełnosprawnych. Budynek z lat 70-tych zakupiony na potrzeby US w roku 1991.		– brak windy, – brak pochylni umożliwiającej swobodny wjazd i zjazd, – brak wciągarki wózków inwalidzkich, – brak odpowiednio przystosowanej toalety,	W związku z planowaną zmianą siedziby nie zostały przewidziane środki finansowe zmierzające do przystosowania obiektu do właściwej obsługi osób niepełnosprawnych.	W przypadku negatywnej decyzji o zmianie siedziby, podjęte zostaną działania zmierzające do likwidacji barier utrudniających obsługę osób niepełnosprawnych.		
23	I Urząd Skarbowy w Częstochowie – obiekt przy ul. Filomatów 18/20 zakupiony na potrzeby przyszłej siedziby urzędu			– obiekt nie jest użytkowany,	W chwili oddania do użytkowania obiekt będzie przystosowany do obsługi osób niepełnosprawnych.	Rok 2012-2013 przy założeniu, że inwestycja rozpocznie się w roku 2011.		
24	Komisariat II Policji w Częstochowie ul. Bór 14			– drzwi, – schody, – korytarze, – brak odpowiednio przystosowanej toalety,				
25	Komisariat III Policji w Częstochowie ul. Kiedrzyńska 98			– drzwi, – schody, – korytarze, – brak odpowiednio przystosowanej toalety,				
26	Zespół Techniki Kryminalnej Wydziału Kryminalnego			– drzwi, – schody,				

	ul. Kopernika 38 i Komisariat IV Policji		- korytarze, - brak odpowiednio przystosowanej toalety,				
--	---	--	---	--	--	--	--